


2022-2023

Εσωτερικός Κανονισμός Λειτουργίας

1^ο ΔΗΜΟΤΙΚΟ
ΣΧΟΛΕΙΟ
ΟΡΧΟΜΕΝΟΥ

ΤΑΥΤΟΤΗΤΑΤΟΥΣΧΟΛΕΙΟΥ		
1^ο 10/θέσιο Δημοτικό Σχολείο Ορχομενού		Διεύθυνση Α'/θμιας Εκπ/σης Βοιωτίας
	Κωδικός Σχολείου(ΥΠΑΙΘ)	9070081

ΣΤΟΙΧΕΙΑ			
Έδρα του Σχολείου (διεύθυνση)		28 ^{ης} ΟΚΤΩΒΡΙΟΥ 49 - ΟΡΧΟΜΕΝΟΣ 32300	
Τηλέφωνο	2261032461	Fax	2261032554
e-mail	mail@1dim-orchom.voi.sch.gr	Ιστοσελίδα	https://1dim-orchom.voi.sch.gr
Διευθυντής Σχολικής Μονάδας		Μονοχάρης Ευθύμιος	
Υποδιευθυντής		Ζυγούρης Λουκάς	
Πρόεδρος Συλλόγου Γονέων/Κηδεμόνων		Παπαγγελή Ευφροσύνη	
Εκπρόσωπος του Δήμου Η Πρόεδρος της Σχολικής		Καράλη Κωνσταντίνα	

Περιεχόμενα

Εισαγωγή	4
<i>Σύνταξη, έγκριση και τήρηση του Κανονισμού</i>	4
<i>Ταυτότητα και όραμα του σχολείου μας</i>	4
1. Βασικές αρχές και στόχοι του Εσωτερικού Κανονισμού Λειτουργίας	5
2. Λειτουργία του Σχολείου	6
<i>I. Διδακτικό ωράριο</i>	6
<i>II. Προσέλευση και αποχώρηση μαθητών/μαθητριών</i>	6
<i>III. Ωρολόγιο Πρόγραμμα του Σχολείου</i>	8
<i>IV. Ενδοσχολικός Συντονιστής – Παιδαγωγικός Σύμβουλος/Μέντορας</i>	8
3. Σχολική και Κοινωνική Ζωή	8
<i>I. Φοίτηση και απουσίες μαθητών/τριών</i>	8
<i>II. Σχολικοί χώροι</i>	9
<i>III. Διάλειμμα</i>	9
<i>IV. Σχολική εργασία</i>	10
<i>(Επισκέψεις, γιορτές, εξωσχολικά υλικά)</i>	
<i>V. Συμπεριφορά-Δικαιώματα -Υποχρεώσεις</i>	11
<i>(Ο Διευθυντής, Οι εκπαιδευτικοί, Οι μαθητές/τριες, Γονείς και Κηδεμόνες)</i>	
<i>VI. Παιδαγωγικός έλεγχος</i>	18
<i>VII Άλλα θέματα</i>	20
<i>(Προσωπικά δεδομένα, Εμβολιασμός, Λειτουργία κυλικείου, Σχολικός Φύλακας, Μέτρα Λειτουργίας για Covid-19)</i>	
<i>VII. Σχολική Δανειστική Βιβλιοθήκη</i>	21
4. Επικοινωνία και Συνεργασία Γονέων/Κηδεμόνων-Σχολείου	21
<i>I. Σημασία της επικοινωνίας και της συνεργασίας σχολείου-οικογένειας</i>	20
<i>II. Διαδικασίες ενημέρωσης και επικοινωνίας Σχολείου και γονέων/κηδεμόνων</i>	22
<i>III.Σύλλογος Γονέων και Κηδεμόνων</i>	23
<i>IV.Σχολικό Συμβούλιο</i>	23
<i>V. Η σημασία της σύμπραξης όλων</i>	24
5. Πολιτική του σχολείου προστασίας από πιθανούς κινδύνους	25
6. Κανονισμός Λειτουργίας –Διαδικασίες διασφάλισης της εφαρμογής του	25
<i>Πηγές</i>	27

Εσωτερικός Κανονισμός Λειτουργίας

Εισαγωγή

Ο Εσωτερικός Κανονισμός Λειτουργίας του Σχολείου (άρθρο 37, Ν.4692/2020) επιδιώκει να εξασφαλίζει τις προϋποθέσεις και τις συνθήκες που είναι απαραίτητες για να πραγματοποιείται όσο καλύτερα γίνεται το έργο του σχολείου και να επιτυγχάνονται όσο γίνεται καλύτερα οι στόχοι που θέτουμε κάθε φορά ως σχολική κοινότητα (μαθητές, εκπαιδευτικοί, άλλο επιστημονικό προσωπικό, βοηθητικό προσωπικό, γονείς/κηδεμόνες).

Ο Κανονισμός βασίζεται σε όσα προβλέπονται από την πολιτεία για την εκπαίδευση και τη λειτουργία των δημόσιων και ιδιωτικών Σχολείων, ενσωματώνει αποδεκτές παιδαγωγικές αρχές και είναι προσαρμοσμένος στις ιδιαίτερες συνθήκες λειτουργίας του Σχολείου και τα χαρακτηριστικά της τοπικής σχολικής και ευρύτερης κοινότητας.

Σύνταξη, έγκριση και τήρηση του Κανονισμού.

Ο Εσωτερικός Κανονισμός Λειτουργίας συντάχθηκε ύστερα από εισήγηση του Διευθυντή του Σχολείου, με τη συμμετοχή όλων των μελών του Συλλόγου Διδασκόντων, των μελών του Διοικητικού Συμβουλίου του Συλλόγου Γονέων και Κηδεμόνων καθώς και εκπροσώπου του Δήμου Ορχομενού. Έχει εγκριθεί από τον Συντονιστή Εκπαιδευτικού Έργου που έχει την παιδαγωγική ευθύνη του σχολείου μας καθώς και από τη Διευθύντρια Εκπαίδευσης.

Ο Εσωτερικός Κανονισμός Λειτουργίας με την έναρξη του σχολικού έτους κοινοποιείται σε όλους του γονείς/κηδεμόνες και αναρτάται με την έναρξη του σχολικού έτους στον ιστότοπο του Σχολείου. Μια συνοπτική μορφή του διανέμεται και συζητείται διεξοδικά με όλους τους/τις μαθητές/μαθήτριες του Σχολείου.

Η ακριβής τήρησή του αποτελεί ευθύνη και υποχρέωση όλων των μελών της σχολικής μας κοινότητας: της διεύθυνσης του Σχολείου, των εκπαιδευτικών και του βοηθητικού προσωπικού, των μαθητών, των γονέων και κηδεμόνων.

Ο Κανονισμός επικαιροποιείται σε τακτά χρονικά διαστήματα, μέσω της προβλεπόμενης από τον νόμο συμμετοχικής διαδικασίας όλων των μελών της σχολικής κοινότητας, έτσι ώστε να συμπεριλαμβάνει νέες νομοθετικές ρυθμίσεις, να ανταποκρίνεται στις αλλαγές των συνθηκών λειτουργίας του Σχολείου και τις, κατά καιρούς, αποφάσεις των αρμόδιων συλλογικών οργάνων του.

Ταυτότητα και όραμα του σχολείου μας

Το Σχολείο μας βρίσκεται στον Ορχομενό, του ομώνυμου Δήμου, του νομού Βοιωτίας.

Το 1^ο Δημοτικό Σχολείο Ορχομενού λειτουργεί από το 1916. Σήμερα λειτουργεί σαν 10/θέσιο. Στεγάζεται σε δύο κτίρια όπου το ένα κτίριο είναι κατασκευασμένο το 1917 και το άλλο το 1956.

Το σχολικό συγκρότημα διαθέτει αίθουσες διδασκαλίας, από τις οποίες οι έξι έχουν διαδραστικούς πίνακες, αίθουσα Η/Υ, σχολική δανειστική βιβλιοθήκη, γήπεδα χάντμπολ, μπάσκετ, βόλεϊ.

Λειτουργούν Τάξη Υποδοχής ΖΕΠ Ι και Τμήμα Ένταξης.

Το σχολείο είναι ο χώρος όπου οι μαθητές περνούν πολλές ώρες, μαθαίνουν, δημιουργούν, συνεργάζονται, παίζουν, χαίρονται αλλά αντιμετωπίζουν και δυσκολίες. Οι κανόνες έχουν σκοπό να δημιουργήσουν τις προϋποθέσεις ώστε η πρόοδος των μαθητών να πραγματοποιείται

αποτελεσματικότερα. Το σχολείο θα πρέπει να λειτουργεί ως μια κοινότητα αγωγής. Κοινός στόχος όλων των μετεχόντων στη σχολική κοινότητα είναι όχι μόνο η πρόοδος των μαθητών, αλλά κι η υιοθέτηση σημαντικών αξιών, όπως η συνεργασία κι η αλληλεγγύη, ο αμοιβαίος σεβασμός, η αποδοχή της ιδιαιτερότητας του «άλλου», η ενσυναίσθηση, ο σεβασμός όλων σε κοινούς συμφωνημένους κανόνες, η περιβαλλοντική συνείδηση, η αγωγή υγείας κ.λπ. Για να λειτουργήσει το σχολείο μας ομαλά και αποδοτικά θα πρέπει όλα τα μέλη της σχολικής κοινότητας (μαθητές, εκπαιδευτικοί, γονείς) να γνωρίζουν τα δικαιώματα και τις υποχρεώσεις τους. Η τήρηση του Κανονισμού Λειτουργίας του σχολείου μας, που ενέκριναν όλα τα μέλη του Συλλόγου Διδασκόντων, θα βοηθήσει ώστε το έργο και οι στόχοι που θέτουμε κάθε φορά ως εκπαιδευτικοί να πραγματοποιηθούν σε πολύ μεγάλο βαθμό χωρίς προβλήματα κατά τη διάρκεια της σχολικής χρονιάς.

1. Βασικές αρχές και στόχοι του Εσωτερικού Κανονισμού Λειτουργίας

Ο Κανονισμός, περιλαμβάνει όρους και κανόνες, κατανομή αρμοδιοτήτων και ευθυνών, δικαιωμάτων και υποχρεώσεων, για όλα τα μέλη της σχολικής κοινότητας έτσι ώστε να διαμορφώνεται στο σχολείο ένα παιδαγωγικό και διδακτικό κλίμα που διευκολύνει την απρόσκοπτη, μεθοδική και αποτελεσματική λειτουργία του. Ταυτόχρονα οι δυσκολίες και τα προβλήματα που προκύπτουν αντιμετωπίζονται από τα μέλη της σχολικής κοινότητας ως προκλήσεις και ευκαιρίες βελτίωσης, ανάπτυξης και ενδυνάμωσης παιδαγωγικών, διδακτικών, και άλλων πρακτικών.

Βασικοί στόχοι του Κανονισμού είναι οι μαθητές/ μαθήτριες να διαμορφώσουν την προσωπικότητά τους, να διαπαιδαγωγηθούν με τον καλύτερο δυνατό τρόπο και να αποκτήσουν δεξιότητες οι οποίες έχουν βασικό και κυρίαρχο ρόλο στη μαθησιακή διαδικασία και ταυτόχρονα αποτελούν δεξιότητες ζωής, όπως η δημιουργικότητα, ο αυτοέλεγχος, η συναίσθηση της ευθύνης, η συνεργασία, η ενσυναίσθηση, ο αμοιβαίος σεβασμός, η αλληλοκατανόηση, η αποδοχή της διαφορετικότητας, ο σεβασμός όλων σε κοινούς συμφωνημένους κανόνες, η περιβαλλοντική συνείδηση, η προστασία της υγείας, καθώς και η εδραίωση της ισότητας, της αλληλεγγύης και της δημοκρατίας.

Μέσω των συμφωνημένων αρχών/κατευθύνσεων του Κανονισμού του Σχολείου μας επιδιώκεται:

- Να εξασφαλίζεται ένα υποστηρικτικό πλαίσιο για να πραγματοποιείται με επιτυχία το εκπαιδευτικό έργο και η απρόσκοπτη συμμετοχή όλων στην εκπαιδευτική διαδικασία.
- Να καλλιεργείται κατάλληλο κλίμα για την ανάπτυξη της προσωπικότητας του/της κάθε μαθητή/μαθήτριας αλλά και όλων των μελών της σχολικής κοινότητας.
- Να διασφαλίζεται η σωματική και ψυχική υγεία όλων των μελών της σχολικής κοινότητας.
- Να δημιουργούνται οι συνθήκες αξιοπρεπών και αποδοτικών συνθηκών διδασκαλίας, μάθησης και εργασίας.

2. Λειτουργία του Σχολείου

I. Διδακτικό ωράριο

Η έναρξη, η λήξη, η διάρκεια μαθημάτων του υποχρεωτικού προγράμματος, τα διαλείμματα, ο χρόνος διδασκαλίας κάθε διδακτικού αντικειμένου καθώς και η έναρξη και λήξη του διδακτικού έτους καθορίζονται από τις κείμενες διατάξεις και αποφάσεις του ΥΠΑΙΘ όπως προβλέπεται στο άρθρο 2 του ΠΔ 79/2017 (ΦΕΚ.109/τ. Α΄/01.08.2017). Ανακοινώνονται στους γονείς και τα παιδιά με την έναρξη του διδακτικού έτους και αναρτώνται στην ιστοσελίδα του Σχολείου (<https://1dim-orchom.voi.sch.gr>).

Για το σχολικό έτος 2022-2023 το πρόγραμμα του σχολείου μας διαμορφώνεται ως εξής:

Υποχρεωτικό πρόγραμμα

- Υποδοχή των μαθητών και των μαθητριών στο σχολείο: 08:00 έως 08:15
- Έναρξη 1^{ης} διδακτικής περιόδου: 08:15.
- Λήξη υποχρεωτικού προγράμματος-αποχώρηση μαθητών και μαθητριών: 13:15

II. Προσέλευση και αποχώρηση μαθητών/μαθητριών

ΠΡΟΣΕΛΕΥΣΗ

Η ώρα προσέλευσης των μαθητών και μαθητριών είναι 08:00-08:15 όπως αναφέρεται στο άρθρο 11 του ΠΔ 79/2017 (ΦΕΚ.109/τ. Α΄/01.08.2017) .

Η άφιξη των μαθητών το πρωί όπως και η αποχώρηση γίνεται από την είσοδο του σχολείου επί της οδού 28^{ης} Οκτωβρίου.

Η έγκαιρη προσέλευση και η καλά οργανωμένη και ελεγχόμενη αποχώρηση είναι απαραίτητες προϋποθέσεις για την πραγματοποίηση του διδακτικού έργου και την εύρυθμη λειτουργία του σχολείου γενικότερα, είναι δε μαζί με την υπηρεσία των εφημερευόντων εκπαιδευτικών ο μηχανισμός εκείνος που προάγει την ασφάλεια των μαθητών και μαθητριών και του προσωπικού του σχολείου.

Οι εκπαιδευτικοί εφημερίας που είναι υπεύθυνοι, υποδέχονται τους μαθητές και τις μαθήτριες στην είσοδο του Σχολείου και οι γονείς/κηδεμόνες-συνοδοί αποχωρούν. Μετά το ηχητικό σήμα (κουδούνι), με ευθύνη των εφημερευόντων, κλείνει η είσοδος του σχολείου. Κατά τη διάρκεια του χρόνου προσέλευσης των μαθητών/μαθητριών δεν παρευρίσκεται χωρίς άδεια στον χώρο του σχολείου κανένας επισκέπτης.

Για λόγους ασφάλειας των μαθητών/μαθητριών αλλά και για την ομαλή λειτουργία του προγράμματος, ο Διευθυντής είναι υποχρεωμένος για την ασφάλεια των παιδιών να διατηρεί τις θύρες εισόδου και εξόδου του σχολείου κλειστές καθ' όλη τη διάρκεια λειτουργίας του σχολείου. Η κεντρική είσοδος θα κλείνει στις 8:20. Σε περίπτωση που μαθητής/μαθήτρια προσέρχεται χωρίς αιτιολογία με καθυστέρηση (χωρίς ενημέρωση των γονέων για σοβαρούς λόγους), ή η αργοπορία γίνεται κατ' εξακολούθηση, έρχεται στο σχολείο συνοδευόμενος από τον κηδεμόνα του. Για να μην δημιουργείται αναστάτωση στο παιδαγωγικό έργο του τμήματος που φοιτά, παραμένει στον χώρο υποδοχής που έχει καθοριστεί (γραφείο εκπ/κών) και εισέρχεται στην τάξη του/της μετά την ολοκλήρωση του πρώτου διδακτικού δώρου (9:40)

Πριν από την έναρξη των μαθημάτων πραγματοποιείται κοινή προσευχή των μαθητών και

του διδακτικού προσωπικού στο προαύλιο του σχολείου με ευθύνη των εκπαιδευτικών που εφημερεύουν. Αλλόθρησκοι και ετερόδοξοι μαθητές έχουν δικαίωμα να μη μετέχουν στην πρωινή προσευχή, οφείλουν όμως να βρίσκονται στο χώρο του σχολείου όσο αυτή διαρκεί και να σέβονται την ιερότητα της στιγμής.

ΑΠΟΧΩΡΗΣΗ

Οι μαθητές και οι μαθήτριες σε καμία περίπτωση δε φεύγουν από το σχολείο πριν τη λήξη των μαθημάτων χωρίς άδεια. Αν παρουσιαστεί ανάγκη έκτακτης αποχώρησης κατά τη διάρκεια του σχολικού ωραρίου (π.χ. ασθένεια), ενημερώνεται από τον/την εκπαιδευτικό ή από το Διευθυντή του σχολείου ο γονέας/κηδεμόνας για να προσέλθει στο Σχολείο και να συνοδεύσει το παιδί στο σπίτι του, αφού προηγουμένως συμπληρώσει τη σχετική υπεύθυνη δήλωση. Η ευθύνη για την ασφάλεια των παιδιών μετά το ωράριο λειτουργίας ανήκει αποκλειστικά στο γονέα ή κηδεμόνα.

Οι μαθητές και οι μαθήτριες που συνοδεύονται καθημερινά κατά την αποχώρησή τους περιμένουν τον γονέα/κηδεμόνα τους και δε φεύγουν ποτέ από το Σχολείο χωρίς τη συνοδεία τους. Οι γονείς/κηδεμόνες προσέρχονται έγκαιρα για την παραλαβή των μαθητών και των μαθητριών και παραμένουν έξω από τις εισόδους του σχολείου, χωρίς να παρεμποδίζουν τη διαδικασία αποχώρησης. Κάθε καθυστέρηση στην προσέλευση των συνοδών δημιουργεί κινδύνους για την ασφάλεια των μαθητών/μαθητριών που ολοκληρώνουν το πρόγραμμά τους αλλά και αυτών που παρακολουθούν το Ολοήμερο Πρόγραμμα. Σε περιπτώσεις δυσμενών καιρικών συνθηκών το σχολείο προβλέπει να επιτρέπεται η είσοδος στους γονείς και τροποποίηση της διαδικασίας ώστε να μειωθεί στο ελάχιστο η έκθεση γονέων και μαθητών στις καιρικές συνθήκες δίχως να τεθεί σε κίνδυνο η ασφάλεια των μαθητών.

Όσοι από τους μαθητές και τις μαθήτριες αποχωρούν χωρίς συνοδεία γονέων/κηδεμόνων, φεύγουν μόνοι τους, κατόπιν κατάθεσης σχετικής Υπεύθυνης Δήλωσης των γονέων/κηδεμόνων τους στη Διεύθυνση του σχολείου στην αρχή της χρονιάς. Το σχολείο δίνει στο μαθητή που αποχωρεί μόνο του την ειδική κάρτα.

Τέλος, εάν κάποιος γονέας/κηδεμόνας χρειαστεί, για ειδικό λόγο να πάρει το παιδί του πριν τη λήξη των μαθημάτων, χρειάζεται να ενημερώσει εγκαίρως τη Διεύθυνση του Σχολείου.

Οι γονείς-κηδεμόνες είναι υποχρεωμένοι να γνωρίζουν το ωράριο των παιδιών τους και να ενημερώνονται από τις ανακοινώσεις του σχολείου. Οι μαθητές που συνοδεύονται καθημερινά κατά την αναχώρησή τους δε φεύγουν ποτέ από το σχολείο ασυνόδευτοι αν ο κηδεμόνας τους κάποια μέρα καθυστερήσει. Σε κάθε περίπτωση αργοπορίας οι μαθητές θα παραμένουν στο χώρο του Σχολείου και από εκεί θα γίνεται η παραλαβή τους από τους γονείς – κηδεμόνες. Σε καμία περίπτωση δεν παραμένουν τα παιδιά μόνα τους στο προαύλιο. Οι ενήλικοι που συνοδεύουν τους μαθητές κατά την αποχώρησή τους, θα πρέπει να προσέρχονται έγκαιρα για την παραλαβή τους, ενώ τους περιμένουν έξω από τις εισόδους του σχολείου. Κάθε καθυστέρηση δημιουργεί κινδύνους για την ασφάλεια των μαθητών που ολοκληρώνουν το πρόγραμμά τους, αλλά και για όσους συνεχίζουν το μάθημα.

Η αποχώρηση των μαθητών και μαθητριών γίνεται στις 13:15 όπως όπως αναφέρεται στο άρθρο 11 του ΠΔ 79/2017 (ΦΕΚ.109/τ. Α'/01.08.2017).

III. Ωρολόγιο Πρόγραμμα του Σχολείου

Το Σχολείο μας εφαρμόζει το Ωρολόγιο Πρόγραμμα, όπως αυτό ορίζεται στην Εγκύκλιο για τη λειτουργία Δημοτικών Σχολείων για το σχολικό έτος 2022-2023 (Φ.7/109171/Δ1/08.09.2022) και εξειδικεύεται από τον Σύλλογο Διδασκόντων με ευθύνη του Διευθυντή.

Οι γονείς/κηδεμόνες ενημερώνονται έγκαιρα για προγραμματισμένες ή έκτακτες (γνωστές όμως εκ των προτέρων) αλλαγές που προκύπτουν στο Ωρολόγιο Πρόγραμμα, κατά της διάρκειας του σχολικού έτους, όπως επίσης και αλλαγές που σχετίζονται με αλλαγή διδασκόντων ως προς τα γνωστικά αντικείμενα.

IV. Ενδοσχολικός Συντονιστής – Παιδαγωγικός Σύμβουλος/Μέντορας

Σύμφωνα με τα άρθρα 92 και 93 του Ν.4823/2021 σε κάθε σχολική μονάδα (σε 6/θ και πάνω) Πρωτοβάθμιας Εκπαίδευσης εισάγεται ο θεσμός του Ενδοσχολικού Συντονιστή – Παιδαγωγικού Συμβούλου/Μέντορα, ο/η οποίος/α ορίζεται από τον/την Διευθυντή/τρια της σχολικής μονάδας. Ο Ενδοσχολικός Συντονιστής και ο Παιδαγωγικός Σύμβουλος/Μέντορας ορίζονται από την Πράξη Δ/ντή: 4^η/10-10-2022 «Ορισμός Παιδαγωγικού Συμβούλου-Μέντορα και Ενδοσχολικού Συντονιστή».

3. Σχολική και Κοινωνική Ζωή

I. Φοίτηση και απουσίες μαθητών/τριών

Η φοίτηση των μαθητών/μαθητριών στα Δημοτικά Σχολεία είναι υποχρεωτική και εποπτεύεται από τον/την εκπαιδευτικό της τάξης, ο οποίος/ η οποία καταγράφει τις καθημερινές απουσίες, ενημερώνει το Διευθυντή ο οποίος τις καταχωρίζει στο πληροφοριακό σύστημα του ΥΠΑΙΘ, όπως προβλέπεται στην παρ.1, άρθρο 13, ΠΔ 79/2017 (Α'109). Σε περίπτωση απουσίας μαθητή από το σχολείο θα πρέπει να ενημερώνεται τηλεφωνικά και έγκαιρα το σχολείο, όπως επίσης και το σχολείο επικοινωνεί με την οικογένεια ιδιαίτερα σε περίπτωση μακρόχρονης ή επαναλαμβανόμενης απουσίας. Ειδικότερα, σε περίπτωση απουσίας άνω των 3 ημερών εκτός από την τηλεφωνική ενημέρωση ο γονέας/κηδεμόνας θα πρέπει να προσέρχεται στο σχολείο και είτε να υπογράφει σχετική υπεύθυνη δήλωση, είτε να προσκομίζει ιατρική γνωμάτευση με την οποία να δικαιολογεί τις ημέρες απουσίας του μαθητή από το σχολείο.

Λόγω των οδηγιών του Υπουργείου Παιδείας για τη μη διασπορά του ιού, οι γονείς βάσει των οδηγιών που έχουν σταλεί από το σχολείο για τα συμπτώματα που μπορεί να εμφανίσουν τα παιδιά, κρατούν τα παιδιά στο σπίτι, ενημερώνουν το σχολείο και όταν το παιδί επιστρέψει στο σχολείο, προσκομίζουν βεβαίωση του γιατρού για την αιτία απουσίας.

Η ελλιπής φοίτηση και μάλιστα χωρίς σοβαρό λόγο, δυσχεραίνει τόσο το σχολικό έργο όσο και την πρόοδο των μαθητών/μαθητριών. Την ουσιαστική αλλά και την τυπική ευθύνη απέναντι στο σχολείο και την πολιτεία για τη φοίτηση των μαθητών, φέρουν κατά το νόμο οι γονείς/κηδεμόνες τους. Σε περίπτωση συστηματικής και αδικαιολόγητης απουσίας μαθητών/τριών, ο/η εκπαιδευτικός επικοινωνεί άμεσα με τους γονείς/κηδεμόνες και ενημερώνει τον Διευθυντή του σχολείου. Εφόσον δεν επιλύεται το πρόβλημα της συστηματικής και αδικαιολόγητης απουσίας, αναζητείται ο μαθητής και η οικογένειά του μέσω της αστυνομικής και δημοτικής αρχής καθώς και της αρμόδια κοινωνικής υπηρεσίας. Σε περίπτωση που η ανωτέρω αναζήτηση δεν επιφέρει αποτελέσματα ενημερώνεται ο αρμόδιος Διευθυντής Εκπαίδευσης, στη συνέχεια ο Περιφερειακός Διευθυντής και τέλος η Διεύθυνση Σπουδών Πρωτοβάθμιας Εκπαίδευσης του Υπουργείου Παιδείας όπως προβλέπεται στο άρθρο 13, παρ. 2,3,4 του ΠΔ 79/2017 (Α'109).

Όσον αφορά στη συμμετοχή των παιδιών στο μάθημα της Φυσικής Αγωγής, καθώς και στις

αθλητικές δραστηριότητες του σχολείου, είναι απαραίτητη η συμπλήρωση Ατομικού Δελτίου Υγείας για τους μαθητές των τάξεων Α', και Δ' σύμφωνα με τις διατάξεις των άρθρων 17 (παρ.2α εδ. αα, γγγ, εε) και του άρθρου 19 (παρ. 2δ εδ. αα, ηη) αντίστοιχα του Π.Δ. 106 (ΦΕΚ173/τ.Α'/28.8.2014) «Οργανισμός του Υπουργείου Υγείας».

Όσον αφορά στην απαλλαγή μαθητών και μαθητριών από την ενεργό συμμετοχή σε μαθήματα ισχύουν οι διατάξεις της Υπουργικής Απόφασης 98268/Δ1/2021 (Β'3675). Συγκεκριμένα οι μαθητές/τριες δύναται να λάβουν απαλλαγή από την ενεργό συμμετοχή τους στο μάθημα της Φυσικής Αγωγής, το μάθημα της Μουσικής και το μάθημα των Θρησκευτικών, σύμφωνα με τους όρους, τις προϋποθέσεις και τις διαδικασίες που προβλέπονται στην ανωτέρω αναφερόμενη Υπουργική Απόφαση. [Φ.7/109171/Δ1/08.09.2022]

II. Σχολικοί χώροι

Κοινός στόχος όλων είναι ο σεβασμός του σχολικού χώρου. Ο σεβασμός στα περιουσιακά στοιχεία του Σχολείου, τις υποδομές, τον εξοπλισμό αλλά και το φυσικό περιβάλλον του Σχολείου αποτελεί βασική υποχρέωση όλων των μελών της σχολικής κοινότητας. Με το ίδιο σκεπτικό υπάρχει φροντίδα για την τάξη και την καλαισθησία στις σχολικές αίθουσες, καθώς είναι ο ιδιαίτερος χώρος, όπου παραμένουν και εργάζονται μαθητές/μαθήτριες και εκπαιδευτικοί πολλές ώρες. Φροντίδα όλων να διατηρούνται οι χώροι καθαροί.

Για την καθαριότητα των χώρων του σχολείου φροντίζει η καθαρίστρια της οποίας το ωράριο (10:00-15:00) έχει οριστεί από το Δήμο Ορχομενού.

III. Διάλειμμα

Κατά τη διάρκεια του διαλείμματος οι μαθητές βγαίνουν στο προαύλιο, στο χώρο που έχει καθοριστεί για κάθε τάξη. Ο κάθε εκπαιδευτικός θα πρέπει να φροντίζει για τον αερισμό και την καθαριότητα της τάξης του. Με την ολοκλήρωση κάθε διδακτικής ώρας, ο/η εκπαιδευτικός εξέρχεται τελευταίος/τελευταία, αφού κλειδώσει την αίθουσα και έχει πρώτα βεβαιωθεί ότι κανένας μαθητής και καμία μαθήτρια δε βρίσκεται εντός αυτής. Δεν επιτρέπεται η παραμονή των μαθητών στις αίθουσες του σχολείου. Σε περίπτωση κακοκαιρίας ορίζεται από τους δασκάλους ο χώρος παραμονής των μαθητών. Κανένας και για κανένα λόγο δε μένει μέσα στην αίθουσα μόνος του.

Κατά τη διάρκεια του διαλείμματος οι μαθητές/μαθήτριες βγαίνουν στο προαύλιο χώρο που έχει καθοριστεί για κάθε τάξη, ώστε να αποφεύγεται ο συνωστισμός και η διασπορά του ιού και να μειώνεται η πιθανότητα ατυχημάτων.

Το διάλειμμα είναι χρόνος παιχνιδιού ,ανάπτυξης κοινωνικών σχέσεων αλλά και χρόνος ικανοποίησης βιολογικών αναγκών (φαγητό, νερό, πλύσιμο χεριών). Οι μαθητές και οι μαθήτριες αλληλεπιδρούν, παίζουν αρμονικά και για οποιοδήποτε πρόβλημα ή δυσκολία αντιμετωπίζουν απευθύνονται στους εφημερεύοντες εκπαιδευτικούς που βρίσκονται στο προαύλιο.

Μόλις χτυπήσει το κουδούνι για μάθημα προσέρχονται χωρίς καθυστερήσεις έξω από την αίθουσα χωρίς να τρέχουν ή να σπρώχνονται (ή παραμένουν σε γραμμές στο προαύλιο σε περίπτωση που έχουν Γυμναστική). Για οποιοδήποτε θέμα, παιδαγωγικό, διδακτικό ή διοικητικό, απευθύνονται στον ανάλογο εκπαιδευτικό της τάξης ή της ειδικότητας. Σε περίπτωση που παρίσταται ανάγκη, απευθύνονται στο διευθυντή του σχολείου.

Κατά τη διάρκεια του διαλείμματος δεν επιτρέπεται κανένας ανήλικος ή ενήλικος να παρακολουθεί, να συνομιλεί ή να δίνει αντικείμενα σε μαθητές και μαθήτριες του σχολείου από

τα κάγκελα του προαύλιου χώρου. Εάν ο γονέας ή ο κηδεμόνας επιθυμεί να δώσει φαγητό στο παιδί του, αυτό το παραδίδει στον εφημερεύοντα εκπαιδευτικό του σχολείου.

IV. Σχολική εργασία

Οι μαθητές και μαθήτριες παρακολουθούν και συμμετέχουν ενεργά στην καθημερινή διδακτική διαδικασία και δεν παρακωλύουν το μάθημα σεβόμενοι το δικαίωμα των συμμαθητών και συμμαθητριών τους για μάθηση. Για την απρόσκοπτη διεξαγωγή του μαθήματος φέρνουν μαζί τους καθημερινά τα απαραίτητα βιβλία και μόνο ότι είναι απαραίτητο για τη σχολική εργασία τους. Όταν ανατίθεται στα παιδιά εργασία για το σπίτι (κατ' οίκον εργασία) αυτή είναι σχεδιασμένη από τον εκπαιδευτικό της τάξης σύμφωνα με τις ανάγκες και το επίπεδο του κάθε μαθητή και της κάθε μαθήτριας [Φ.7/109171/Δ1/08.09.2022]. Οι κατ' οίκον εργασίες ενίοτε αποτελούν συμπλήρωμα της εργασίας που γίνεται στην τάξη και σε καμία περίπτωση δεν υποκαθιστούν την εργασία αυτή. Τα παιδιά μαθαίνουν να εργάζονται μόνο τους, να δημιουργούν, να αυτενεργούν, να είναι υπεύθυνα. Οι γονείς/κηδεμόνες συμμετέχουν στη μελέτη του παιδιού τους, επιβλέποντάς το, βοηθώντας το να αναστοχάζεται επί των πρακτικών μελέτης του. Στόχος είναι το παιδί να μάθει να διαβάζει αυτόνομα, όσον το δυνατό νωρίτερα ακολουθώντας την πορεία της φθίνουσας καθοδήγησης. Οι γονείς/κηδεμόνες δε διεκπεραιώνουν τις εργασίες του παιδιού αντί αυτού και αποφεύγουν να του προκαλούν άγχος. Η εμπιστοσύνη μεταξύ γονέων/κηδεμόνων και εκπαιδευτικών έχει κοινό στόχο την υγιή ανάπτυξη παιδιών με ολοκληρωμένη προσωπικότητα.

Πρόγραμμα καλλιέργειας δεξιοτήτων

Σύμφωνα με το Ν.4807/2021, άρθρ. 52 και τις Υ.Α. 94236/ΓΔ4/2021 (Β'3567), Φ.31/94185/Δ1/2021(Β'3791) και 94189/Δ3/03-08-2021(Β'3540) έχει εισαχθεί στο Πρόγραμμα Σπουδών και στο Εβδομαδιαίο Ωρολόγιο Πρόγραμμα, το Πρόγραμμα καλλιέργειας δεξιοτήτων. Το Πρόγραμμα καλλιέργειας δεξιοτήτων αποτελεί καινοτόμο, διδακτική, εκπαιδευτική δράση με εστίαση στον συνδυασμό του γνωστικού πεδίου των Προγραμμάτων Σπουδών, με την ανάπτυξη βασικών ικανοτήτων, όπως ψηφιακές ικανότητες, κριτική σκέψη, ικανότητα επίλυσης προβλημάτων και ικανότητα για μάθηση των μαθητών/τριών, με σκοπό τη διάπλάσή τους σε ελεύθερους και υπεύθυνους πολίτες. (Ν.4692/2020 [ΦΕΚ.111/τ.Α'/12.06.2020])

Επισκέψεις – γιορτές

Αποτελούν μέρος της σχολικής ζωής και βοηθούν στην αποτελεσματική πραγματοποίηση του σχολικού έργου, γι' αυτό οι μαθητές απουσιάζουν από αυτές μόνο αν έχουν σοβαρό λόγο. Η συμπεριφορά τους κι οι υποχρεώσεις τους είναι ανάλογες κατά τη διάρκεια των εκδηλώσεων, όπως και στο σχολικό πρόγραμμα. Σε περίπτωση επίσκεψης τηρείται το σχολικό ωράριο, ενώ σε περίπτωση γιορτής το ωράριο διαμορφώνεται, για παράδειγμα στις Εθνικές γιορτές ορίζουμε τη διάρκεια της γιορτής. Η συμμετοχή στις παρελάσεις είναι υποχρεωτική και όχι προαιρετική και σε περίπτωση κωλύματος θα πρέπει να ενημερώνεται ο διευθυντής από τον γονέα - κηδεμόνα.

Εξωσχολικά υλικά

Οι μαθητές δεν επιτρέπεται να φέρνουν στο σχολείο αντικείμενα πολύτιμα ή επικίνδυνα, καθώς και ηλεκτρονικά παιχνίδια. Η χρήση και κατοχή κινητών τηλεφώνων, με βάση σχετική νομοθεσία, δεν επιτρέπεται για τους μαθητές. Κάθε κινητό που εντοπίζεται θα παρακρατείται

από τη Δ/ση και θα παραδίδεται στον κηδεμόνα του μαθητή.

Δεν επιτρέπεται η χρήση ή η λειτουργία καμερών ασφαλείας στους σχολικούς χώρους κατά τη διάρκεια λειτουργίας του σχολείου όπως προβλέπεται και στην Εγκύκλιο Φ.25/103373/Δ1/22-6-2018.

V. Συμπεριφορά-Δικαιώματα-Υποχρεώσεις

Ο Διευθυντής

- Ο Διευθυντής του σχολείου βρίσκεται στην κορυφή της πυραμίδας μέσα στη σχολική κοινότητα και γι' αυτό έχει και τις πιο πολλές ευθύνες. Είναι ο ηγέτης που ενδιαφέρεται για τη οργάνωση και την πραγματοποίηση του έργου μέσα στο σχολείο καθώς και για την ικανοποίηση των αναγκών των εκπαιδευτικών και του υπόλοιπου προσωπικού. Οι αρμοδιότητες, οι ευθύνες και τα καθήκοντά του Διευθυντή του σχολείου περιγράφονται και προβλέπονται από την εκπαιδευτική νομοθεσία
- Συμβάλλει στη δημιουργία κλίματος δημοκρατικής συμπεριφοράς των διδασκόντων/διδασκουσών και των μαθητών/μαθητριών και είναι υπεύθυνος, σε συνεργασία με τους διδάσκοντες/ουσες, για την τήρηση της πειθαρχίας.
- Ενημερώνει τον Σύλλογο των Διδασκόντων για την εκπαιδευτική νομοθεσία, τις εγκυκλίους και τις αποφάσεις που αφορούν τη λειτουργία του Σχολείου και την εφαρμογή των προγραμμάτων εκπαίδευσης.
- Λαμβάνει μέριμνα για την εξασφάλιση παιδαγωγικών μέσων και εργαλείων, την καλή χρήση τους στη σχολική τάξη, τη λειτουργικότητα και την αντικατάστασή τους, σε περίπτωση φθοράς
- Είναι υπεύθυνος, μαζί με τους /τις εκπαιδευτικούς, για την καθαριότητα και αισθητική των χώρων του διδακτηρίου, καθώς και για την προστασία της υγείας και ασφάλειας των μαθητών/μαθητριών.
- Απευθύνει στους διδάσκοντες/ στις διδάσκουσες, όταν είναι απαραίτητο, συστάσεις με πνεύμα συναδελφικής αλληλεγγύης.
- Όταν ο Διευθυντής επικοινωνεί με τους μαθητές, όταν απευθύνεται σ' αυτούς ή αντιμετωπίζει ειδικά ζητήματα, πρέπει να δείχνει αγάπη, ενδιαφέρον και φροντίδα γι' αυτούς. Η παιδαγωγική του ευθύνη είναι να διδάξει στην πράξη τους δημοκρατικούς κανόνες οργάνωσης της κοινωνίας του σχολείου. Ακραία συμπεριφορά προς τους μαθητές, με αυταρχικό πνεύμα και χαρακτηρισμούς απαξιωτικούς και προσβλητικούς, πρέπει να θεωρείται αρνητικό στοιχείο. Περισσότερο πρέπει να χρησιμοποιεί τον έπαινο, τις παραινέσεις, τις συμβουλές και, γενικότερα, θετικά κίνητρα.
- Ο Διευθυντής στις σχέσεις του με τους μαθητές δεν πρέπει να δείχνει έλλειψη ενδιαφέροντος για όσα γίνονται στο σχολείο ούτε να αμελεί να κάνει αισθητή την παρουσία

του. Αποκλίσεις από τους κανόνες του σχολείου και γενικά τη σωστή μαθητική συμπεριφορά τις παρατηρεί, τις αντιμετωπίζει με παιδαγωγική ευθύνη, κάνει τις αναγκαίες υποδείξεις, ανακαλεί στην τάξη αυτούς που διέπραξαν παραπτώματα και, αν χρειαστεί, λαμβάνει τα κατάλληλα εκείνα παιδαγωγικά και σύννομα μέτρα με σκοπό την επαναφορά τους στην τάξη. Ο γενικός κανόνας ο οποίος πρέπει να ισχύει είναι ότι τα θετικά κίνητρα είναι περισσότερο αποτελεσματικά από τα αρνητικά. Ο Διευθυντής πρέπει να έχει υπόψη του ότι οι παρατηρήσεις, οι υποδείξεις, η αποδοκιμασία πράξεων και φαινομένων ή ακόμη και η επιβολή ποινής, ως έσχατο μέτρο, εντάσσονται μέσα στα καθήκοντά του και απορρέουν από το ρόλο του. Όταν απαιτείται να κάνει χρήση αυτού του δικαιώματος, οφείλει να το πράξει, γιατί διαφορετικά η ανοχή σε ακραία φαινόμενα μπορεί να λειτουργήσει αρνητικά για τη συνοχή και την αποτελεσματικότητα του σχολείου. Η πρόσβαση των μαθητών στο Γραφείο του Διευθυντή πρέπει να γίνεται σχετικά άνετα. Η συζήτηση με τους μαθητές και η επικοινωνία μαζί τους πρέπει να γίνονται ελεύθερα αλλά και με τον πρέποντα σεβασμό εκ μέρους τους. Η επικοινωνία αυτή δε σημαίνει υιοθέτηση της απόλυτης ισοπέδωσης, η οποία αποδυναμώνει την παιδαγωγική λειτουργία του ρόλου του. Η δημοκρατική επικοινωνία έχει κανόνες και όρια συμπεριφοράς, αναγνωρίζει ρόλους και απαιτεί από τους φορείς διάθεση να υπερασπιστούν το ρόλο τους. Ο Διευθυντής γνωρίζει ότι η αγωγή και η μόρφωση δε συντελούνται μόνο με αυτοεξέλιξη. Χρειάζεται τη παρέμβαση του εκπαιδευτικού και, ακόμη περισσότερο, του Διευθυντή, ως επικεφαλής του σχολείου.

- Ο Διευθυντής οφείλει να μη διαφοροποιεί κατά περίπτωση τη συμπεριφορά του προς τους μαθητές, γιατί θέτει υπό αμφισβήτηση τη δικαιολογημένη απαίτηση για ισότιμη και δίκαιη συμπεριφορά προς όλους. Οφείλει να χρησιμοποιεί με δικαιοσύνη και χωρίς διακρίσεις τα οποιασδήποτε μορφής κίνητρα, θετικά ή αρνητικά. Ο Διευθυντής έχει τακτική επαφή με τους γονείς επιδιώκοντας την ανάπτυξη πνεύματος συνεργασίας ανάμεσα στο σχολείο και την οικογένεια. Με τη συνεργασία και την κοινή προσπάθεια επιλύονται καλύτερα και αποτελεσματικότερα τα προβλήματα που παρουσιάζονται. Οι αποφάσεις του Διευθυντή του σχολείου για θέματα που αφορούν άμεσα τους γονείς και τους μαθητές έχουν μεγαλύτερο κύρος, όταν προκύπτουν ύστερα από συνεργασία με τους γονείς. Ο Διευθυντής φροντίζει ώστε στην επικοινωνία του με τους εκπαιδευτικούς του σχολείου, τους γονείς, τους μαθητές και τα άλλα μέλη της σχολικής κοινότητας να εξασφαλίζει την "έντιμη" διοικητικά και παιδαγωγικά σχέση, να αναγνωρίζει και να κατοχυρώνει το ρόλο της κάθε πλευράς. Κάθε παράγοντας της σχολικής κοινότητας ασκεί έναν ιδιαίτερο ρόλο, που έχει το δικό του περιεχόμενο και τη δική του σημασία. Ο Διευθυντής του σχολείου οφείλει να δημιουργεί τις κατάλληλες συνθήκες, ώστε να ασκεί ο καθένας σωστά το ρόλο του. Ο Διευθυντής του σχολείου με τις εμπειρίες και τις εξειδικευμένες γνώσεις του στον τομέα της διοίκησης της εκπαίδευσης οφείλει να δημιουργεί κλίμα αμοιβαίας κατανόησης και εκτίμησης ανάμεσα σ'

αυτόν και τους εκπαιδευτικούς και να εξασφαλίζει τη συναίνεση και τη συνεργασία τους. Ο Διευθυντής του σχολείου στον τομέα άσκησης του εκπαιδευτικού έργου θα πρέπει να δίνει τη δυνατότητα στους εκπαιδευτικούς του σχολείου του να ικανοποιούν την ανάγκη για αναγνώριση της προσωπικότητας και της αξίας τους από το περιβάλλον. Για να το πετύχει αυτό, πρέπει να δίνει τη δυνατότητα να συμμετέχουν στη σχεδίαση και οργάνωση της εργασίας τους καθώς και στη λήψη αποφάσεων που τους αφορούν. Εξυπακούεται ότι η επικοινωνία πρέπει να είναι αμφίδρομη. Ο Διευθυντής του σχολείου πρέπει να έχει την ικανότητα να κατανοεί το σημαντικό ρόλο του ανθρώπινου παράγοντα για την ομαλή λειτουργία του σχολείου, να αποδέχεται και να εκτιμά την προσωπικότητα του άλλου, να αναπτύσσει θετικές στάσεις απέναντι στους υφισταμένους του και να ικανοποιεί βασικές ανάγκες τους.

Οι εκπαιδευτικοί

- Εκπαιδεύουν τους μαθητές και τις μαθήτριες, σύμφωνα με τους σκοπούς και τους στόχους της εκπαίδευσης και μέσα στο πλαίσιο της εκπαιδευτικής πολιτικής, με την καθοδήγηση των Στελεχών της εκπαίδευσης.
- Προετοιμάζουν καθημερινά και οργανώνουν το μάθημά τους, εφαρμόζοντας σύγχρονες και κατάλληλες μεθόδους διδασκαλίας, με βάση τις ανάγκες των μαθητών/μαθητριών και τις ιδιαιτερότητες των γνωστικών αντικειμένων.
- Συνεργάζονται με τους μαθητές/μαθήτριες, σέβονται την προσωπικότητά τους, καλλιεργούν και εμπνέουν σ' αυτούς, κυρίως με το παράδειγμά τους, δημοκρατική συμπεριφορά.
- Μεριμνούν για τη δημιουργία κλίματος αρμονικής συνεργασίας και συνεχούς και αμφίδρομης επικοινωνίας με τους γονείς/κηδεμόνες των μαθητών/μαθητριών, και τους ενημερώνουν για τη φοίτηση, τη διαγωγή και την επίδοση των παιδιών τους. Οι εκπαιδευτικοί με την εν γένει συμπεριφορά τους οφείλουν να συνεισφέρουν στη διαμόρφωση ήρεμου, ευχάριστου και συνεργατικού κλίματος μέσα στο σχολείο. Πρέπει να διαθέτουν αξιοπρέπεια και κύρος που συμβιβάζονται με το ρόλο τους. Τις μεταξύ τους σχέσεις είναι απαραίτητο να τις διέπει ο αμοιβαίος σεβασμός και να τις χαρακτηρίζει η ειλικρινής, συναδελφική και ανθρώπινη επικοινωνία.
- Φροντίζουν για την πρόοδο όλων των μαθητών/ μαθητριών τους και τους προσφέρουν παιδεία διανοητική, ηθική και κοινωνική.
- Συμβάλλουν στην εμπέδωση ενός ήρεμου, θετικού, συνεργατικού, συμπεριληπτικού, εποικοδομητικού σχολικού κλίματος.
- Ενδιαφέρονται για τις συνθήκες ζωής των μαθητών/μαθητριών τους στην οικογένεια και στο ευρύτερο κοινωνικό περιβάλλον, λαμβάνουν υπόψη τους παράγοντες που επηρεάζουν

την πρόοδο και συμπεριφορά των μαθητών/ μαθητριών τους και υιοθετούν κατάλληλες παιδαγωγικές πρακτικές, ώστε να αντιμετωπισθούν πιθανά προβλήματα.

- Κάθε μαθητής αποτελεί μια ιδιαίτερη προσωπικότητα και έχει τις δικές του ανάγκες, τα δικά του προβλήματα και τη δική του ψυχосύνθεση. Γι' αυτό ο εκπαιδευτικός οφείλει να παρατηρεί, να κατανοεί και να ερμηνεύει σωστά κάθε πρόβλημα προσαρμογής των μαθητών και αφομοίωσης των κοινωνικών κανόνων εκ μέρους τους. Έτσι θα μπορεί να επιλέγει τους κατάλληλους κάθε φορά διδακτικούς και παιδαγωγικούς χειρισμούς και να τους προσαρμόζει στις ανάγκες των μαθητών του. Η γνώση της οικογενειακής και της κοινωνικής κατάστασης των μαθητών είναι πολλαπλά χρήσιμη για τον εκπαιδευτικό και τον βοηθά στο έργο του, γιατί του επιτρέπει να αντιμετωπίσει με ευαισθησία και λεπτούς χειρισμούς τα ιδιαίτερα προβλήματα των μαθητών του και να κατανοήσει τη συναισθηματική και ψυχολογική κατάστασή τους. Η ενημέρωσή του πάνω σε θέματα υγείας των μαθητών του κρίνεται απολύτως αναγκαία, γιατί θα του επιτρέψει να προσαρμόσει ανάλογα τη στάση και την εν γένει συμπεριφορά του και θα τον προφυλάξει από πιθανά ατοπήματα στις σχέσεις του μαζί τους.
- Ενθαρρύνουν τους μαθητές/μαθήτριες να συμμετέχουν ενεργά στη διαμόρφωση και λήψη αποφάσεων για θέματα που αφορούν τους ίδιους και το Σχολείο και καλλιεργούν τις αρχές και το πνεύμα αλληλεγγύης και συλλογικότητας. Σημαντική αρετή του εκπαιδευτικού είναι να προωθεί, να ενθαρρύνει και να οργανώνει τόσο στο μάθημα όσο και σε άλλες σχολικές δραστηριότητες την ενεργό συμμετοχή των μαθητών. Χρέος του είναι να αξιοποιεί τη φαντασία και τη δημιουργικότητα των μαθητών, να διευρύνει διαρκώς τα όρια της συμμετοχής τους στις διάφορες δραστηριότητες και να τους ωθεί να αναλαμβάνουν πρωτοβουλίες
- Συνεργάζονται με το Διευθυντή, τους γονείς και τα αρμόδια στελέχη για την καλύτερη δυνατή παιδαγωγική αντιμετώπιση προβλημάτων συμπεριφοράς, σεβόμενοι την προσωπικότητα και τα δικαιώματα των μαθητών/μαθητριών.
- Σχέση συνεργασίας και επικοινωνίας πρέπει επίσης να καλλιεργείται ανάμεσα σε αυτούς και το Διευθυντή του σχολείου. Οι εκπαιδευτικοί έχουν υποχρέωση να σέβονται τις απόψεις, τις ιδέες και τις προτάσεις των άλλων. Όταν έχουν άλλη άποψη, πρέπει να την υπερασπίζονται με επιχειρήματα και διάλογο. Σε κάθε περίπτωση πρέπει να θεωρείται ισχυρή η άποψη που συγκεντρώνει την αποδοχή της πλειοψηφίας και αυτή ισχύει για τη σχολική μονάδα. Αυτή η δημοκρατική αρχή πρέπει να αποτελεί κανόνα της συλλογικής λειτουργίας του σχολείου.
- Οι εκπαιδευτικοί που διδάσκουν στο ίδιο τμήμα και εκείνοι που διδάσκουν στα τμήματα της ίδιας τάξης έχουν ένα χώρο κοινής ευθύνης. Είναι απαραίτητο να συζητούν μεταξύ τους για τα προβλήματα τα οποία αντιμετωπίζουν μέσα στην τάξη, να προβληματίζονται και να

επιλέγουν κοινούς τρόπους για την αντιμετώπιση φαινομένων επιλήψιμης συμπεριφοράς μαθητών ή ορισμένων ειδικών περιπτώσεων που απαιτούν ιδιαίτερη φροντίδα, ευαισθησία και λεπτούς χειρισμούς εκ μέρους τους. Η συνεργασία όλων είναι όχι μόνο χρήσιμη αλλά και επιβεβλημένη. Κάθε σχολείο, επομένως, πρέπει να μεθοδεύσει και να οργανώσει τον τρόπο της οριζόντιας συνεργασίας των εκπαιδευτικών του. Τα καθήκοντα και οι αρμοδιότητες των εκπαιδευτικών, οι σχέσεις τους με τα υπόλοιπα μέλη της σχολικής κοινότητας και της εκπαιδευτικής ιεραρχίας περιγράφονται από την αντίστοιχη εκπαιδευτική νομοθεσία. Η σχολική μονάδα πρέπει να είναι ευνομούμενη ομάδα, για να έχει αποτελεσματικότητα και να αποτελεί για τους μαθητές παράδειγμα δημοκρατικής λειτουργίας και πρότυπο δημοκρατικής αγωγής.

- Ανανεώνουν και εμπλουτίζουν τις γνώσεις τους, σχετικά με τα διάφορα γνωστικά αντικείμενα και τις επιστήμες της αγωγής τόσο μέσω των διάφορων μορφών επιμόρφωσης και επιστημονικής παιδαγωγικής καθοδήγησης, που παρέχονται θεσμικά από το σύστημα της οργανωμένης εκπαίδευσης, όσο και μέσω της διαδικασίας αυτοεπιμόρφωσης.

Οι εκπαιδευτικοί ενδιαφέρονται για την προστασία του σχολικού χώρου και της παρουσίας του σχολείου καθώς και για την ευκοσμία της τάξης μέσα στην οποία διδάσκουν αλλά και του σχολείου γενικότερα. Παράλληλα, προσπαθούν να ευαισθητοποιήσουν τους μαθητές σε θέματα που αφορούν την καθαριότητα, την υγιεινή και την αισθητική του χώρου μέσα στον οποίο φοιτούν. Οι εκπαιδευτικοί φροντίζουν για την ασφάλεια των μαθητών κατά τη διάρκεια της παραμονής τους στο σχολείο και κατά την πραγματοποίηση εκδηλώσεων που γίνονται με ευθύνη του σχολείου.

Ιδιαίτερη φροντίδα καταβάλλεται κατά την είσοδο και την αποχώρηση των μαθητών από το σχολείο, κατά τη διάρκεια των διαλειμμάτων καθώς και κατά την απομάκρυνσή τους από την αίθουσα διδασκαλίας.

Οι εκπαιδευτικοί πρέπει να τηρούν εχεμύθεια σε ό,τι αφορά τις αποφάσεις του συλλόγου των διδασκόντων, τις συζητήσεις και εκτιμήσεις σχετικά με τη σχολική επίδοση, τη συμπεριφορά και τη διαγωγή των μαθητών, τη βαθμολογία στις εξετάσεις και, γενικά, για όλα τα στοιχεία που αφορούν το σχολείο.

Η ενημέρωση των γονέων και κηδεμόνων των μαθητών πρέπει να γίνεται συστηματικά, προγραμματισμένα και όπως προβλέπεται από την κείμενη νομοθεσία. Κάθε εκπαιδευτικός οφείλει να γνωστοποιήσει τις ώρες της εβδομάδας κατά τις οποίες θα μπορεί να δέχεται τους γονείς και να τους ενημερώνει λεπτομερώς και υπεύθυνα. Για την καλύτερη εξυπηρέτηση των γονέων θα ήταν χρήσιμο να μην υπάρχει μεγάλη διασπορά των ωρών ενημέρωσης κατά τη διάρκεια της εβδομάδας.

Οι μαθητές/μαθήτριες

- Αποδίδουν σεβασμό, με τα λόγια και τις πράξεις τους, προς κάθε μέλος της σχολικής κοινότητας και απολαμβάνουν το σεβασμό των εκπαιδευτικών και των συμμαθητών τους τόσο κατά την ώρα του μαθήματος στην τάξη, όσο και κατά το χρόνο εκτός τάξης

(διαλείμματα, μετακίνηση με τα σχολικά λεωφορεία, περίπατοι, εκδρομές κ.λ.π.).

- Κατά τη διάρκεια των μαθημάτων τηρούν τους κανόνες της τάξης. Συμμετέχουν ενεργά στην καθημερινή εκπαιδευτική, διδακτική διαδικασία και δεν παρακωλύουν το μάθημα, σεβόμενοι το δικαίωμα των συμμαθητών/συμμαθητριών για μάθηση.
- Απευθύνονται στους/στις εκπαιδευτικούς και στη Διεύθυνση του Σχολείου και ζητούν τη βοήθειά τους, για κάθε πρόβλημα που τους απασχολεί και τους δημιουργεί εμπόδιο στη σχολική ζωή και πρόοδό τους.
- Ζητούν διευκρινίσεις για το μάθημα, διατυπώνουν σκέψεις και κρίσεις, εκφράζουν απορίες και γενικότερα επιδιώκουν την πληρέστερη κατανόηση του μαθήματος. Παίρνουν μέρος σε όλες τις σχολικές και εξωσχολικές δραστηριότητες του σχολείου (εκδρομές, θεατρικές επισκέψεις, ανταλλαγές, σχολικές γιορτές, εκπαιδευτικά προγράμματα, αθλητικές συναντήσεις, διαγωνισμούς επιστημονικών και κοινωνικών φορέων κ.λπ.).
- Παρακολουθούν την ενισχυτική διδασκαλία του σχολείου, αν οι εκπαιδευτικοί τους κρίνουν ότι είναι απαραίτητη ή χρήσιμη. Ακόμα δικαιούνται να ζητήσουν τη βοήθεια του εκπαιδευτικού τους σε προσωπική βάση, ώστε να επιλύσουν συσσωρευμένες απορίες για το μάθημα και να ζητήσουν απαντήσεις, διευκρινήσεις κ.λπ. που θα τους διευκολύνουν να παρακολουθήσουν καλύτερα την εξέλιξη του συγκεκριμένου μαθήματος. Η βοήθεια αυτή μπορεί να δοθεί, ύστερα από συνεννόηση με τον εκπαιδευτικό, στο τέλος του ημερησίου προγράμματος, ή στο χρόνο που θα θεωρήσει ο εκπαιδευτικός κατάλληλο και φυσικά στο χώρο του σχολείου. Λαμβάνουν γνώση του αξιολογημένου γραπτού δοκιμίου του (test, ωριαίο διαγώνισμα κ.λπ.) και ζητούν καλόπιστα τις όποιες διευκρινίσεις για το βαθμό τους.
- Προσέχουν και διατηρούν καθαρούς όλους τους χώρους του Σχολείου. Ταυτόχρονα ενδιαφέρονται για το σχολικό κτίριο και την υλική περιουσία του. Επίσης, δεν καταστρέφουν τα σχολικά βιβλία που παρέχονται δωρεάν από την πολιτεία. Η προστασία του σχολικού κτιρίου και της περιουσίας του είναι υπόθεση όλων μας. Οι μαθητές οφείλουν να προσέχουν τα έπιπλα και τις εγκαταστάσεις του σχολείου. Κάθε καταστροφή θα αποζημιώνεται από τους γονείς – κηδεμόνες μιας και υποβαθμίζει αισθητικά και λειτουργικά τον χώρο στον οποίο μαθητές και εκπαιδευτικοί δραστηριοποιούνται πολλές ώρες την ημέρα. Μαθητές που κατ' εξακολούθηση προκαλούν ζημιές και δε συμμορφώνονται με τους κανονισμούς σωστής συμπεριφοράς θα υποστούν πειθαρχικές ποινές.
- Αποφεύγουν ρητά την άσκηση οποιασδήποτε μορφής βίας (σωματική, λεκτική ή ψυχολογική).
- Προσπαθούν να λύνουν τις αντιθέσεις ή διαφωνίες με διάλογο, ακολουθώντας διαδοχικά τα παρακάτω βήματα:
 1. Συζητούν άμεσα και ειρηνικά με αυτόν που έχουν τη διαφορά.

2. Απευθύνονται στον υπεύθυνο εκπαιδευτικό τμήματος.

3. Απευθύνονται στο Διευθυντή.

- Σε περιπτώσεις που γίνονται αποδέκτες ή παρατηρητές βίαιης λεκτικής, ψυχολογικής ή και σωματικής συμπεριφοράς, ενεργούν άμεσα και ακολουθούν τα παραπάνω βήματα.
- Συμβάλλουν στην υιοθέτηση αειφορικών πρακτικών, όπως η εξοικονόμηση ενέργειας και η ανακύκλωση υλικών.
- Στις σχολικές εκδηλώσεις και γιορτές αλλά και στις διδακτικές επισκέψεις εκτός Σχολείου ακολουθούν τους συνοδούς εκπαιδευτικούς και συμπεριφέρονται με ευγένεια και ευπρέπεια.
- Επικοινωνούν, όταν υπάρχει ανάγκη, με τους γονείς τους, μέσω των τηλεφώνων του Σχολείου, αφού ζητήσουν άδεια.

Γονείς και κηδεμόνες

- Φυσικοί κηδεμόνες του μαθητή είναι ο πατέρας και η μητέρα του, εφόσον κατοικούν στην ίδια πόλη που βρίσκεται το σχολείο. Διαφορετικά, θα πρέπει να ορίσουν οι ίδιοι με έγγραφη δήλωση τον κηδεμόνα του μαθητή.
- Οι γονείς- κηδεμόνες εγγράφουν το μαθητή στο σχολείο, επικοινωνούν συχνά με το διευθυντή και με τους εκπαιδευτικούς της τάξης, παρακολουθούν με ενδιαφέρον τη φοίτηση, το ήθος και τη σχολική επίδοση και ενημερώνουν υπεύθυνα το σχολείο για όλα τα ζητήματα τα οποία σχετίζονται με το μαθητή και επηρεάζουν τη συμπεριφορά του στο σχολείο. Ιδιαίτερα πρέπει να γνωστοποιούν στο δάσκαλο της τάξης και στο διευθυντή κάθε ιδιαιτερότητα που αφορά τη σωματική και ψυχική υγεία του μαθητή.
- Οι γονείς-κηδεμόνες δικαιούνται να έχουν πλήρη και υπεύθυνη ενημέρωση για το παιδί τους και για αυτό ενημερώνονται τακτικά για την πρόοδο και συμπεριφορά του παιδιού τους από το δάσκαλο της τάξης. Για το λόγο αυτό ο εκπαιδευτικός ορίζει ημερομηνία κι ώρα τακτικής συνάντησης κι επικοινωνίας. Για οποιοδήποτε παιδαγωγικό ή διδακτικό θέμα αλληλοενημέρωσης γονέων και εκπαιδευτικών, πραγματοποιείται ανάλογη συνάντηση, σε χρόνο μη διδακτικής εργασίας. Για οποιαδήποτε έκτακτη περίπτωση οι γονείς επικοινωνούν τηλεφωνικά με το σχολείο και κανονίζουν ραντεβού με τη Διεύθυνση.
- Φροντίζουν ώστε το παιδί να προσέρχεται έγκαιρα και ανελλιπώς στο σχολείο και να ενημερώνουν σε περίπτωση απουσίας του.
- Οι γονείς-κηδεμόνες οφείλουν να διαβάζουν προσεκτικά όλες τις ανακοινώσεις που μεταφέρουν οι μαθητές στο σπίτι ή αναρτώνται στην κεντρική είσοδο του σχολικού κτιρίου ή στην ενημερωμένη ιστοσελίδα του σχολείου (<https://1dim-orchom.voi.sch.gr>) ή στο προσωπικό τους email, ώστε να ενημερώνονται για θέματα λειτουργίας του Σχολείου.
- Συνεργάζονται αρμονικά σε προσωπικό επίπεδο αλλά και μέσω του Συλλόγου Γονέων με τη

Διεύθυνση και τον Σύλλογο των Διδασκόντων για θέματα που αφορούν τους μαθητές/μαθήτριες.

- Ενημερώνουν έγκαιρα και προσκομίζουν τα σχετικά έγγραφα, αν υπάρχουν, για κάθε ειδικό θέμα που αντιμετωπίζουν τα παιδιά τους - θέματα υγείας, ειδικές εκπαιδευτικές ικανότητες ή ανάγκες, θέματα οικογενειακής και κοινωνικής κατάστασης-τα οποία μπορούν να επηρεάσουν την επίδοση, τη φοίτηση και συμπεριφορά του παιδιού μας και ζητούν τη συνδρομή του σχολείου.
- Για τη συμμετοχή του μαθητή σε ορισμένες σχολικές εκδηλώσεις είναι απαραίτητο να υπάρχει έγκριση του κηδεμόνα, όπως ορίζεται από την κείμενη νομοθεσία. Επίσης το σχολείο μπορεί να ζητήσει τη γνώμη ή την έγκριση του Γονέα - Κηδεμόνα για κάποιες άλλες εκδηλώσεις, για τις οποίες δεν υπάρχει σχετική πρόβλεψη. Αυτή η συνεργασία εμπεριέχει σημαντική ευθύνη και πρέπει να γίνεται με προσοχή.
- Κανένας ενήλικας δεν έχει δικαίωμα να επιπλήττει ή να τιμωρεί ή να νουθετεί παιδί στο χώρο του σχολείου. Για οποιοδήποτε θέμα προκύπτει ενημερώνουν το δάσκαλο της τάξης ή το διευθυντή οι οποίοι και θα διευθετήσουν το θέμα.
- Κανείς ανήλικος ή ενήλικος δεν έχει δικαίωμα να βρίσκεται στο κτίριο ή στο προαύλιο του σχολείου χωρίς να έχει πάρει άδεια (με εξαίρεση την περίπτωση επείγουσας πρωινής ενημέρωσης εκπαιδευτικού από γονέα για κάποιο έκτακτο γεγονός).
- Οι γονείς - κηδεμόνες που συνοδεύουν τα παιδιά τους στο σχολείο το πρωί, αφού βεβαιωθούν ότι αυτά εισήλθαν στο προαύλιο, αποχωρούν. Η επίσκεψη και η παραμονή των γονέων στις αίθουσες, την ώρα του μαθήματος δεν επιτρέπεται.

VI. Παιδαγωγικός έλεγχος

Τα ζητήματα μη αποδεκτής συμπεριφοράς στο σχολείο αποτελούν αντικείμενο συνεργασίας των γονέων/κηδεμόνων με τον εκπαιδευτικό/την εκπαιδευτικό υπεύθυνο της τάξης, το Διευθυντή της σχολικής μονάδας, τον Σύλλογο Διδασκόντων και τον Συντονιστή Εκπαιδευτικού Έργου, προκειμένου να υπάρξει η καλύτερη δυνατή παιδαγωγική αντιμετώπιση του θέματος. Σε κάθε περίπτωση και πριν από οποιαδήποτε απόφαση, λαμβάνεται υπόψη η βασική αρχή του σεβασμού της προσωπικότητας και των δικαιωμάτων του παιδιού. Οι σωματικές ποινές δεν επιτρέπονται.

Το σχολείο, ως φορέας αγωγής, έχει καθήκον να λειτουργεί έτσι ώστε οι μαθητές και μαθήτριες να συνειδητοποιήσουν ότι κάθε πράξη τους έχει συνέπειες, να μάθουν να αναλαμβάνουν την ευθύνη των επιλογών τους και να γίνουν υπεύθυνοι πολίτες. Αν η συμπεριφορά του μαθητή και της μαθήτριας δεν εναρμονίζεται με τα αποδεκτά πρότυπα και αποκλίνει από την τήρηση του εσωτερικού κανονισμού του σχολείου, τότε αντιμετωπίζει τον παιδαγωγικό έλεγχο, σύμφωνα με τις αρχές της ψυχολογίας και παιδαγωγικής που διέπουν την ηλικία του αλλά και τις κείμενες διατάξεις. Κάθε συμπεριφορά εξετάζεται και αξιολογείται κατά περίπτωση από το Σύλλογο Διδασκόντων με βάση την προσωπικότητα, το οικογενειακό

περιβάλλον του παιδιού και την επαναληψιμότητά της.

Όλα τα μέρη της σχολικής κοινότητας πρέπει να σέβονται και να τηρούν τον κανονισμό λειτουργίας του σχολείου. Όλοι πρέπει να γνωρίζουν ποια συμπεριφορά είναι ανεκτή και ποια όχι από το σχολείο. Όταν ένας μαθητής παραβιάζει συνειδητά και συστηματικά τους κανόνες συμπεριφοράς, προβλέπονται μέτρα ανάλογα με τις πράξεις και τη συμπεριφορά του. Τα πειθαρχικά μέτρα:

- Επιβάλλονται μόνο όταν ο δάσκαλος έχει εξαντλήσει όλα τα παιδαγωγικά μέσα που βασίζονται στον διάλογο και την πειθώ με το μαθητή και τους γονείς.
- Δεν προσβάλλουν την αξιοπρέπεια και την προσωπικότητα του μαθητή.
- Δε χρησιμοποιούνται ως απειλές ή εκφοβισμό, αλλά ως συνέπεια.
- Επιβάλλονται πρωτίστως για την προσωπική νουθεσία και όφελος του μαθητή, αλλά και για να εξασφαλιστεί η ασφάλεια των μαθητών και η εύρυθμη λειτουργία του σχολείου.
- Δεν συνεπάγονται τη μείωση της βαθμολογίας στα μαθήματα ως ποινή και ούτε χρησιμοποιούνται ως απειλή.

Τα είδη των πειθαρχικών μέτρων επιβάλλονται στο μαθητή ανάλογα με την παραβατική συμπεριφορά του από το δάσκαλο, το διευθυντή και το σύλλογο διδασκόντων. Συνοπτικά τα στάδια επιβολής των πειθαρχικών ποινών σε μαθητή που συνεχίζει να έχει συστηματικά παραβατική συμπεριφορά είναι:

1ο Στάδιο: • Παρατήρηση από το δάσκαλο (1η και 2η). • Επίπληξη από το δάσκαλο. • Παρατήρηση από το διευθυντή και τηλεφωνική ενημέρωση του γονέα ή κηδεμόνα. • Επίπληξη από το διευθυντή και κλήση του γονέα ή κηδεμόνα στο σχολείο για κοινή αντιμετώπιση του προβλήματος.

2ο Στάδιο: Εάν, παρά τη λήψη των παραπάνω πειθαρχικών μέτρων, ο μαθητής δε βελτιώσει τη συμπεριφορά του και συνεχίζει να παρουσιάζει την ίδια παραβατικότητα, τότε επιβάλλονται πρόσθετα μέτρα: • Μαθητής και εκπαιδευτικός ακολουθούν εκπαιδευτικό πρόγραμμα διαχείρισης προβληματικής συμπεριφοράς μαθητή και προσυπογράφουν πρωτόκολλο πρότερων συμπεριφοράς. Σε κάθε περίπτωση του 2ου σταδίου ενημερώνεται γραπτώς ο γονέας ή κηδεμόνας.

3ο Στάδιο: Εάν, παρά τη λήψη των παραπάνω πειθαρχικών μέτρων, ο μαθητής δε βελτιώσει τη συμπεριφορά του και συνεχίζει να παρουσιάζει την ίδια παραβατικότητα, τότε το θέμα παραπέμπεται προς συζήτηση στο Σύλλογο Διδασκόντων, ο οποίος καλείται να αντιμετωπίσει το πρόβλημα και προχωρεί στις παρακάτω ενέργειες: • Καλεί τους γονείς ή κηδεμόνες του μαθητή και μαζί προσπαθούν να αντιμετωπίσουν το πρόβλημα. • Καλεί το συντονιστή και σε συνεργασία με τους γονείς ή κηδεμόνες προσπαθούν να αντιμετωπίσουν το πρόβλημα. • Έχει τη δυνατότητα, αν το κρίνει σκόπιμο, να ζητήσει τη βοήθεια παιδοψυχολόγου ή άλλου ειδικού επιστήμονα με τη σύμφωνη γνώμη και συνεργασία του γονέα ή κηδεμόνα. • Μετά την αναλυτική εξέταση του θέματος και τη λήψη όλων των απαιτούμενων μέτρων, ο Σύλλογος Διδασκόντων παίρνει την τελική απόφαση. Ο Σύλλογος Διδασκόντων μπορεί να αποφασίσει, αν το πρόβλημα είναι ιδιαίτερα σοβαρό και επαναλαμβανόμενο, την αλλαγή τμήματος του μαθητή.

Οι γονείς/κηδεμόνες ενημερώνονται από το Σχολείο για την όποια μη αποδεκτή συμπεριφορά των παιδιών τους και των ενεργειών που θα αναληφθούν. Η στενή συνεργασία σχολείου-γονέων/κηδεμόνων είναι πάντα αναγκαία και επιβεβλημένη.

VII Άλλα θέματα

Προσωπικά δεδομένα

Τηρείται απαρέγκλιτα η ισχύουσα νομοθεσία για τα προσωπικά δεδομένα όλων των μελών της σχολικής κοινότητας. Επιπροσθέτως, σύμφωνα με τις κείμενες διατάξεις και τον Γενικό Κανονισμό Προστασίας Δεδομένων της Ευρωπαϊκής Ένωσης (GDPR), επιβάλλεται η γραπτή συγκατάθεση των γονέων ως προς τη συλλογή, επεξεργασία και δημοσιοποίηση οπτικού υλικού των παιδιών τους.

Εμβολιασμός μαθητών/μαθητριών

Σύμφωνα με την γνωμοδότηση της Εθνικής Επιτροπής Εμβολιασμών υποχρεωτικά είναι όλα εκείνα τα εμβόλια που είναι ενταγμένα στο Εθνικό Πρόγραμμα Εμβολιασμών. Ένα από τα δικαιολογητικά εγγραφής, αποτελεί και η επίδειξη του Βιβλιαρίου Υγείας ή άλλο στοιχείο από το οποίο αποδεικνύεται ότι έγιναν τα προβλεπόμενα εμβόλια.

Λειτουργία Κυλικείου

Το Υπουργείο Υγείας ορίζει με υγειονομικές διατάξεις τα προϊόντα που μπορούν να διατίθενται στα Σχολικά Κυλικεία, με στόχο την προστασία και προαγωγή της υγείας των μαθητών/μαθητριών και τη δημιουργία ενός υποστηρικτικού σχολικού περιβάλλοντος σε θέματα υγιεινής διατροφής. Ενδεικτικά κατάλληλα προϊόντα: Φρούτα και λαχανικά εποχής (αποξηραμένα φρούτα, φυσικοί χυμοί, σαλάτες, φρουτοσαλάτες, κ.λπ.), γαλακτοκομικά (γάλα, γιαούρτι, τυριά κ.λπ.), αρτοσκευάσματα (κουλούρι, φρυγανιές, μουστοκούλουρα, μπάρες δημητριακών, σταφιδόψωμο κ.λπ.). Επίσης τηρούνται οι οδηγίες του ΕΟΔΥ για τα μέτρα κατά του covid-19 (σήμανση για την τήρηση αποστάσεων, αντισηπτικά, γάντια κλπ.)

Βοηθητικό προσωπικό

Η υπεύθυνη καθαριότητας οφείλει να βρίσκεται στο σχολείο στο καθορισμένο ωράριό της και να ασκεί σχολαστικά τα καθήκοντά της.

Απευθύνεται στο Διευθυντή για τυχόν προβλήματα και συνεργάζεται με όλους τους εκπαιδευτικούς για θέματα αρμοδιότητάς της.

Μέτρα λειτουργίας για Covid-19

Σύμφωνα με την εγκύκλιο του ΥΠΑΙΘ με αριθμ. πρωτ. 108730/ΓΔ4/08.09/2022 η χρήση προστατευτικής μάσκας (απλής χειρουργικής ή υφασμάτινης με κατάλληλες προδιαγραφές) είναι προαιρετική για τους/τις μαθητές/τριες σε όλες τις τάξεις, τους εκπαιδευτικούς και το λοιπό προσωπικό, καθώς και για τους επισκέπτες των σχολικών μονάδων.

Εάν ένας/μία μαθητής/τρια εκδηλώσει συμπτώματα που μπορεί να εμφανιστούν σε παιδί με λοίμωξη COVID-19, εκτός του χώρου του σχολείου, παραμένει στο σπίτι και ειδοποιείται η σχολική μονάδα με ευθύνη των γονέων/κηδεμόνων. Εάν ο/η μαθητής/τρια βρίσκεται στη σχολική μονάδα, λαμβάνουν χώρα εκ μέρους του Υπευθύνου COVID-19 της σχολικής μονάδας τα παρακάτω:

- Επικοινωνία με την οικογένεια για παραλαβή του/ της μαθητή/τριας.
- Απομόνωση του/της μαθητή/τριας σε προκαθορισμένο καλά αεριζόμενο χώρο, με επίβλεψη, μακριά από τα υπόλοιπα παιδιά και εφαρμογή απλής χειρουργικής μάσκας.
- Εφαρμογή υγιεινής χεριών και αναπνευστικής υγιεινής από τον/την μαθητή/τρια και το/τα άτομο/α που το φροντίζουν.

- Χρήση εξοπλισμού ατομικής προστασίας από το προσωπικό (μάσκα, γάντια, και σε περίπτωση κινδύνου εκτίναξης βιολογικών υγρών ή αναπνευστικών εκκρίσεων- ποδιά αδιάβροχη και οφθαλμική προστασία με γυαλιά ή ασπίδα προσώπου).

- Επιμελής καθαρισμός του χώρου και εφαρμογή απολυμαντικού σε επιφάνειες μετά την αναχώρηση του/της μαθητή/τριας με χρήση εξοπλισμού ατομικής προστασίας.

- Γίνεται ιατρική αξιολόγηση με πρωτοβουλία των γονέων/κηδεμόνων και σε συνεργασία με αυτούς. Εφόσον, σύμφωνα με την αξιολόγηση αυτή, ο/η μαθητής/τρια χαρακτηριστεί ως ύποπτο κρούσμα COVID-19 συστήνεται η διενέργεια εργαστηριακού διαγνωστικού ελέγχου με τη χρήση ταχείας ανίχνευσης αντιγόνου κορωνοϊού COVID -19 (rapid-test) ή με τη μέθοδο μοριακού ελέγχου (PCR).

Εν αναμονή του αποτελέσματος, ο/η μαθητής/τρια παραμένει σε απομόνωση κατ' οίκον, ενώ η σχολική μονάδα συνεχίζει τη λειτουργία της. Εάν η ιατρική αξιολόγηση που έγινε σε συνεργασία με τους γονείς/κηδεμόνες οδηγήσει στο συμπέρασμα ότι δεν προκύπτουν ενδείξεις λοίμωξης COVID-19, τότε ο/η μαθητής/τρια μπορεί να επιστρέψει στο σχολείο όταν τα συμπτώματα υφεθούν ή παρέλθει τυχόν άλλο, πέρα από COVID-19, πρόβλημα υγείας, χωρίς να είναι απαραίτητη η προσκόμιση ιατρικής βεβαίωσης.

Εάν από την ιατρική αξιολόγηση προκύπτει ότι ο/η μαθητής/τρια είναι ύποπτο κρούσμα συστήνεται η διενέργεια εργαστηριακού διαγνωστικού ελέγχου με τη χρήση ταχείας ανίχνευσης αντιγόνου κορωνοϊού COVID -19 (rapid-test) ή με τη μέθοδο μοριακού ελέγχου (PCR).

Εάν ένας εκπαιδευτικός, μέλος Ε.Ε.Π. - Ε.Β.Π. ή μέλος του λοιπού προσωπικού εκδηλώσει συμπτώματα που μπορεί να εμφανιστούν σε άτομο με λοίμωξη COVID-19 εκτός του χώρου του σχολείου, παραμένει στο σπίτι και με ευθύνη του ειδοποιείται η σχολική μονάδα. Εάν αυτό συμβεί όταν είναι στο σχολείο, αποχωρεί από το χώρο του σχολείου μετά από συνεννόηση με τους υπεύθυνους. Συστήνεται η υποβολή του σε εργαστηριακό διαγνωστικό έλεγχο με τη χρήση ταχείας ανίχνευσης αντιγόνου κορωνοϊού COVID -19 (rapid-test) ή με τη μέθοδο μοριακού ελέγχου (PCR) Εν αναμονή του αποτελέσματος, οι ανωτέρω παραμένουν σε απομόνωση κατ' οίκον, ενώ το σχολείο συνεχίζει κανονικά τη λειτουργία του.

VIII.Σχολική Δανειστική Βιβλιοθήκη

Στο σχολείο λειτουργεί δανειστική βιβλιοθήκη σε καθορισμένες ώρες και ημέρες της εβδομάδας. Κάθε μαθητής μπορεί να δανειστεί βιβλία τα οποία επιστρέφει στην κατάσταση την οποία τα παρέλαβε, αλλιώς ο μαθητής οφείλει να τα αντικαταστήσει.

4. Επικοινωνία και Συνεργασία Γονέων/Κηδεμόνων-Σχολείου

1. Σημασία της επικοινωνίας και της συνεργασίας σχολείου-οικογένειας

Πολύ σημαντική παράμετρος της συνολικής λειτουργίας του Σχολείου και του κλίματος που δημιουργείται είναι η επικοινωνία και η εποικοδομητική συνεργασία με τους γονείς/κηδεμόνες των μαθητών/μαθητριών και με τον Σύλλογο Γονέων. Η εμπιστοσύνη του παιδιού στο σχολείο ενισχύεται από τη θετική στάση των γονέων/κηδεμόνων προς το Σχολείο και τον εκπαιδευτικό.

Για οποιοδήποτε αίτημα τους οι γονείς/κηδεμόνες απευθύνονται στο δάσκαλο/στη δασκάλα της τάξης. Σε περίπτωση που δεν υπάρξει κοινά αποδεκτή λύση ή συνεννόηση, απευθύνονται στο Διευθυντή του Σχολείου.

Οι γονείς-κηδεμόνες οφείλουν να διαβάζουν προσεκτικά όλες τις ανακοινώσεις που μεταφέρουν οι μαθητές στο σπίτι ή αναρτώνται στην κεντρική είσοδο του σχολικού κτιρίου ή στην ενημερωμένη ιστοσελίδα του σχολείου (<https://1dim-orchom.voi.sch.gr>) ή στο ηλεκτρονικό τους ταχυδρομείο (e-mail).

Οι γονείς - κηδεμόνες που συνοδεύουν τα παιδιά τους στο σχολείο το πρωί, αφού βεβαιωθούν

ότι αυτά εισήλθαν στο προαύλιο, αποχωρούν. Η επίσκεψη και η παραμονή των γονέων στις αίθουσες, την ώρα του μαθήματος δεν επιτρέπεται. Οι γονείς εισέρχονται στο σχολείο μόνο κατά τις προγραμματισμένες ώρες συναντήσεων με τους εκπαιδευτικούς των τάξεων και μετά από άδεια του Διευθυντή.

Το τηλέφωνο του σχολείου είναι στη διάθεσή σας (**22610 32461**) για οποιαδήποτε ενημέρωση. Παρακαλούμε βεβαιωθείτε ότι οι δάσκαλοι έχουν τα σωστά τηλέφωνα σας.

Διαζύγιο - διάσταση γονέων

Σε περίπτωση διαζυγίου ή διάστασης των γονέων θα πρέπει ο γονέας που έχει αναλάβει την κηδεμονία ή την επιμέλεια του παιδιού να προσκομίσει στο σχολείο τη σχετική απόφαση του δικαστηρίου. Το σχολείο δεν ενημερώνει άλλο πρόσωπο εκτός τους γονείς/κηδεμόνες που ασκούν την επιμέλεια είτε έχουν τη γονική μέριμνα.

II. Διαδικασίες ενημέρωσης και επικοινωνίας Σχολείου και γονέων/κηδεμόνων

Οι συναντήσεις για ενημέρωση των γονέων/κηδεμόνων με τους εκπαιδευτικούς προγραμματίζονται με απόφαση του Συλλόγου Διδασκόντων:

- Στην αρχή του διδακτικού έτους, όπου λαμβάνει χώρα ενημέρωση για ζητήματα που αφορούν στην εύρυθμη λειτουργία του σχολείου.
- Μια φορά τουλάχιστον το μήνα σε προκαθορισμένη από τον/την εκπαιδευτικό του τμήματος ημέρα και ώρα, για θέματα που αφορούν στην αγωγή και πρόοδο των μαθητών/μαθητριών.
- Κάθε φορά που ο/η εκπαιδευτικός της τάξης ή ο Δ/ντής κρίνει αναγκαία μια έκτακτη συνάντηση.
- Κατά την επίδοση του Ελέγχου προόδου ανά τρίμηνο. Εντός δέκα (10) ημερών από τη λήξη του τριμήνου, πραγματοποιείται παιδαγωγική συνάντηση του/της εκπαιδευτικού της τάξης με τους γονείς/ κηδεμόνες των μαθητών/μαθητριών, προκειμένου να ενημερωθούν για την πρόοδο των παιδιών τους.
- Κατά την ολοκλήρωση του σχολικού έτους για τους τίτλους προόδου –σπουδών.
- Στις πολιτιστικές εκδηλώσεις του Σχολείου.
- Στις ειδικές συγκεντρώσεις Γονέων και Κηδεμόνων.
- Κάθε φορά που δημιουργείται ένα θέμα το οποίο σχετίζεται με ένα συγκεκριμένο μαθητή και πρόκειται να απασχολήσει το σχολείο, ο πρώτος που ενημερώνεται είναι ο γονέας - κηδεμόνας, ο οποίος με τη σειρά του θα πρέπει να συνεργαστεί με το σχολείο.

Η είσοδος των γονέων/κηδεμόνων στο σχολικό χώρο επιτρέπεται μόνο κατά τις προβλεπόμενες ώρες συναντήσεων με τους εκπαιδευτικούς των τάξεων ή μετά από τηλεφωνική επικοινωνία με τη Διεύθυνση του σχολείου.

Οι γονείς-κηδεμόνες οφείλουν να επικαιροποιούν τα στοιχεία επικοινωνίας τους, και να

ενημερώνουν άμεσα τους εκπαιδευτικούς και τη Διεύθυνση του σχολείου για κάθε αλλαγή, ώστε το Σχολείο να έχει τα ισχύοντα τηλέφωνα τους και τις έγκυρες ηλεκτρονικές διευθύνσεις τους για την αποστολή ενημερωτικών σημειωμάτων ή /και βεβαιώσεων για την πραγματοποίηση εκπαιδευτικών εκδρομών, για την παρακολούθηση εκπαιδευτικών θεαμάτων κ.λπ.. Επίσης, οι γονείς/κηδεμόνες θα πρέπει τακτικά να επισκέπτονται την ιστοσελίδα του Σχολείου και το ηλεκτρονικό τους ταχυδρομείο και να ενημερώνονται υπεύθυνα και γρήγορα για τα θέματα του Σχολείου. Τέλος, οι γονείς/κηδεμόνες θα πρέπει να έχουν φροντίσει είτε οι ίδιοι ή πρόσωπα που έχουν εξουσιοδοτήσει να είναι άμεσα διαθέσιμοι σε επικείμενες έκτακτες περιπτώσεις.

III. Σύλλογος Γονέων και Κηδεμόνων

Οι γονείς/κηδεμόνες των μαθητών και μαθητριών κάθε Σχολείου συγκροτούν τον Σύλλογο Γονέων & Κηδεμόνων, που φέρει την επωνυμία του σχολείου και συμμετέχουν αυτοδικαίως σε αυτόν. Ο Σύλλογος Γονέων & Κηδεμόνων είναι ένας σημαντικός θεσμός, αποτελεί αναπόσπαστο μέρος της Σχολικής Κοινότητας και για αυτό είναι σημαντική η συμμετοχή όλων των γονέων/κηδεμόνων. Βρίσκεται σε άμεση συνεργασία με το Διευθυντή, τον Σύλλογο Διδασκόντων του σχολείου, αλλά και με τον Πρόεδρο/την Πρόεδρο της Σχολικής Επιτροπής του Δήμου.

Ο Σύλλογος Γονέων και Κηδεμόνων αποτελεί τη συλλογική έκφραση της άποψης των γονέων και κηδεμόνων των μαθητών. Το σχολείο χρειάζεται και επιδιώκει τη συνεργασία του Συλλόγου για την προαγωγή του σχολικού έργου.

IV. Σχολικό Συμβούλιο

Σύμφωνα με τον Ν. 4823/201 σε κάθε σχολική μονάδα της Δημόσιας Πρωτοβάθμιας Εκπαίδευσης λειτουργεί το Σχολικό Συμβούλιο, το οποίο συγκροτείται με απόφαση του Διευθυντή/τριας και στο οποίο συμμετέχουν ο Δ/ντης, τρεις (3) εκπαιδευτικοί του Συλλόγου Διδασκόντων, ένας (1) εκπρόσωπος του Διοικητικού Συμβουλίου του Συλλόγου Γονέων & Κηδεμόνων με τους νόμιμους αναπληρωτές του και δύο (2) εκπρόσωποι της τοπικής αυτοδιοίκησης. Έργο του Σχολικού Συμβουλίου είναι η συμβολή του στη διασφάλιση της εύρυθμης λειτουργίας της σχολικής μονάδας. Το Σχολικό Συμβούλιο λειτουργεί συλλογικά και προτείνει παρεμβάσεις για την επίλυση θεμάτων που αφορούν στον τρόπο οργάνωσης και λειτουργίας της διαδικασίας της σίτισης, στην υγιεινή, στην ασφάλεια και στην πρόληψη ατυχημάτων στον σχολικό χώρο καθώς και σε ζητήματα βελτίωσης της υλικοτεχνικής υποδομής. Το σχολικό συμβούλιο ορίζεται από την Πράξη Δ/ντή: 3^η/7-10-22 «Συγκρότηση Σχολικού Συμβουλίου» και από την Πράξη του Συλλόγου Διδασκόντων: 7^η/7-10-22 «Επιλογή μελών Σχολικού Συμβουλίου».

V. Η σημασία της σύμπραξης όλων

Ένα ανοιχτό, συνεργατικό, συμπεριληπτικό και δημοκρατικό Σχολείο έχει ανάγκη από τη σύμπραξη όλων – μαθητών / μαθητριών, εκπαιδευτικών, Διευθυντή, Συλλόγου Γονέων και Κηδεμόνων, Σχολικής Επιτροπής, Τοπικής Αυτοδιοίκησης-, για να επιτύχει στην αποστολή του.

5. Πολιτική του σχολείου προστασίας από πιθανούς κινδύνους

Αντιμετώπιση έκτακτων αναγκών

Οι φυσικές καταστροφές παρουσιάζουν αυξητική τάση τα τελευταία χρόνια με ποικίλες συνέπειες στο ανθρωπογενές περιβάλλον. Οι σχολικές μονάδες, ως λειτουργικοί χώροι

φιλοξενίας και δραστηριοποίησης ευάλωτης ομάδας του πληθυσμού, απαιτούν αυξημένο βαθμό ετοιμότητας έναντι των κινδύνων αυτών.

Για την προστασία από σεισμούς και συνοδά φυσικά φαινόμενα επικαιροποιείται τακτικά το Σχέδιο Μνημονίου Ενεργειών για τη διαχείριση του Σεισμικού Κινδύνου και υλοποιούνται ασκήσεις ετοιμότητας κατά τη διάρκεια του σχολικού έτους.

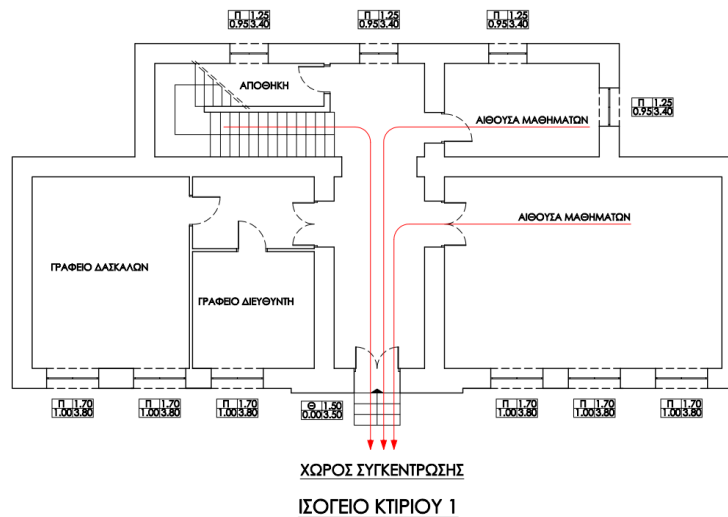
Ο Διευθυντής του σχολείου, στην αρχή του σχολικού έτους και σε συνεργασία με τον Σύλλογο Διδασκόντων, προβαίνει σε όλες τις απαιτούμενες ενέργειες που προβλέπονται για την αντιμετώπιση των έκτακτων αναγκών εντός του σχολικού χώρου. Επίσης ενημερώνουν τους μαθητές/μαθήτριες για τους βασικούς κανόνες και τρόπους αντίδρασης κατά την εκδήλωση των φαινομένων αυτών.

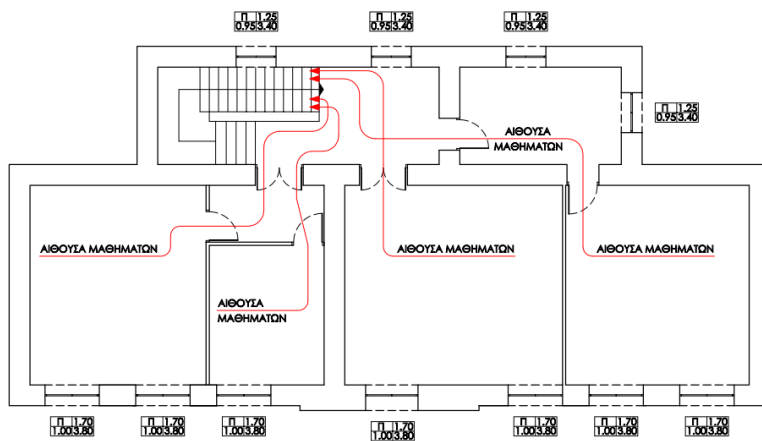
Διευκρινίζεται ότι οι μαθητές/μαθήτριες δεν αποχωρούν από το σχολείο μόνοι τους αλλά παραδίδονται στους γονείς/κηδεμόνες τους ή σε άλλα πρόσωπα που οι γονείς/κηδεμόνες έχουν ορίσει γραπτώς για τον σκοπό αυτό.

Τέλος, σε καταστάσεις πανδημίας ή ακραίων-επικίνδυνων φαινομένων οι εκπαιδευτικοί, μαθητές/μαθήτριες, γονείς/κηδεμόνες, Διευθυντές/Διευθύντριες, οφείλουν να συμμορφώνονται και να ακολουθούν ρητά τις οδηγίες που εκδίδουν οι εκάστοτε αρμόδιοι φορείς/υπηρεσίες: π.χ. ΕΟΔΥ, ΥΠΑΙΘ, Υπουργείο Πολιτικής Προστασίας, κ.λ.π. για την εύρυθμη λειτουργία της σχολικής μονάδας και την ασφάλεια των μελών της.

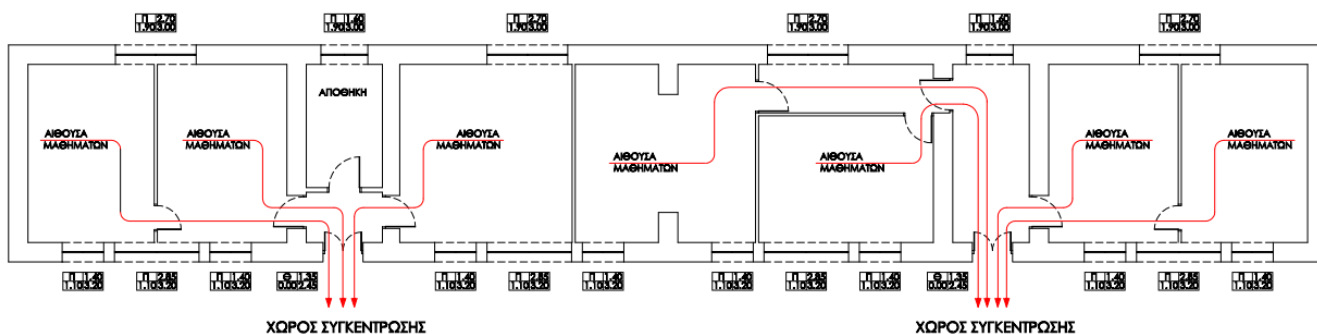
Ειδικό σχέδιο αποχώρησης λόγω έκτακτων συνθηκών

Χώρος συγκέντρωσης σε περίπτωση ανάγκης

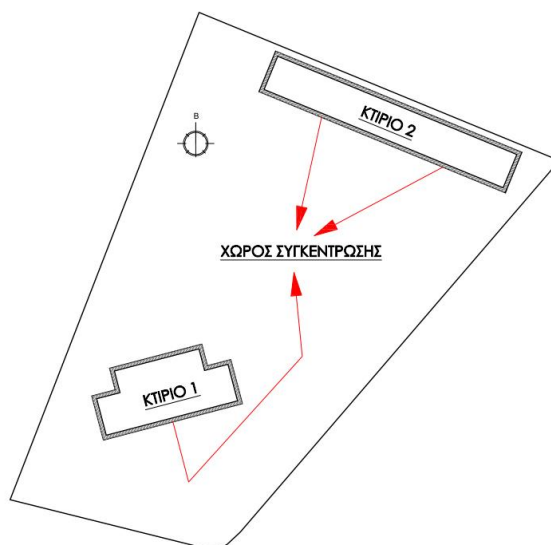




Α' ΟΡΟΦΟΣ ΚΤΙΡΙΟΥ 1



ΙΣΟΓΕΙΟ ΚΤΙΡΙΟΥ 2



Σε περίπτωση έκτακτης ανάγκης, για την ασφάλεια των παιδιών έχει καταρτιστεί σχέδιο διαφυγής όπως παραπάνω και πραγματοποιούνται ασκήσεις ετοιμότητας.

6. Εσωτερικός Κανονισμός Λειτουργίας-Διαδικασίες διασφάλισης της εφαρμογής του

Ο κοινά συμφωνημένος Κανονισμός βασίζεται στην ισχύουσα νομοθεσία, τα απορρέοντα εξ αυτής και στις σύγχρονες παιδαγωγικές και διδακτικές αρχές. Η τήρησή του από όλους τους παράγοντες του Σχολείου(μαθητές/ μαθήτριες, εκπαιδευτικούς, άλλο επιστημονικό προσωπικό, γονείς/κηδεμόνες, Βοηθητικό προσωπικό) με αμοιβαίο σεβασμό στον διακριτό θεσμικό ρόλο

τους αποτελεί προϋπόθεση της εύρυθμης λειτουργίας του σχολείου και είναι το θεμέλιο πάνω στο οποίο μπορεί το Σχολείο να οικοδομήσει για να πετύχει τους στόχους και το όραμά του.

Αν από το νόμο ή την εμπειρία εφαρμογής του προκύψει ανάγκη επανεξέτασής του, το σχολείο είναι υποχρεωμένο να προβεί στην τροποποίησή του.

Θέματα που ανακύπτουν και δεν προβλέπονται από τον Κανονισμό, αντιμετωπίζονται κατά περίπτωση από τον Διευθυντή και τον Σύλλογο Διδασκόντων, σύμφωνα με τις αρχές της παιδαγωγικής επιστήμης και την κείμενη εκπαιδευτική νομοθεσία, σε πνεύμα συνεργασίας με όλα τα μέλη της σχολικής κοινότητας.

Οι γονείς/κηδεμόνες των μαθητών και μαθητριών ενημερώνονται ηλεκτρονικά σχετικά με τον κανονισμό του σχολείου.

Ο παρών κανονισμός ισχύει από τη στιγμή που δημοσιευθεί στην ιστοσελίδα του σχολείου.

Ορχομενός 17 Οκτωβρίου 2022

Ο Δ/ΝΤΗΣ ΤΟΥ ΣΧΟΛΕΙΟΥ

Μονοχάρης Ευθύμιος

Εγκρίνεται	
Ο Συντονιστής Εκπαιδευτικού Έργου Τσαπρούνης Αθανάσιος Ημερομηνία: Λαμία,	Η Διευθύντρια Εκπαίδευσης Χουλιάρη-Σιδερά Παναγιώτα Ημερομηνία: Λιβαδειά,

Πηγές

Νομοθετικές ρυθμίσεις

- Ν.4823/2021, [ΦΕΚ.136/τ.Α'/03.08.2021]: «Αναβάθμιση του Σχολείου, ενδυνάμωση των εκπαιδευτικών και άλλες διατάξεις»
- Ν.4692/2020 [ΦΕΚ.11/τ.Α'/12.06.2020]: «Αναβάθμιση του Σχολείου και άλλες διατάξεις»
- Ν.4807/2021, [ΦΕΚ.96/τ.Α'/11.06.2021]: «Θεσμικό πλαίσιο τηλεργασίας, διατάξεις για το ανθρώπινο δυναμικό του δημόσιου τομέα και άλλες επείγουσες διατάξεις.»
- ΠΔ79/2020 [ΦΕΚ.109/τ.Α'/01.08.2017]: «Οργάνωση και λειτουργία νηπιαγωγείων και δημοτικών σχολείων»
- Καθηκοντολόγιο Εκπαιδευτικών [ΦΕΚ.1340/2002–Φ.353.1/324/105657/Δ1/2002]
- Φ.7/109171/Δ1/08.09.2022: Λειτουργία Δημοτικών Σχολείων για το σχολικό έτος 2022-2023.
- Φ.25/103373/Δ1/22-6-2018: Χρήση Κινητών Τηλεφώνων και Ηλεκτρονικών Συσκευών στις σχολικές μονάδες.
- 108730/ΓΔ4/08.09.2022: Οδηγίες για την έναρξη λειτουργίας των σχολικών μονάδων Πρωτοβάθμιας και Δευτεροβάθμιας Εκπαίδευσης και Ειδικής Αγωγής και Εκπαίδευσης.
- Φ.6/304/75662/Γ1/21.5.2014 [ΦΕΚ. 1296/τ.Β'/2014} ΚΥΑ με τίτλο: «Καθορισμός του τύπου, του περιεχομένου, των όρων και προϋποθέσεων κατάρτισης, χορήγησης, φύλαξης, επεξεργασίας και αξιοποίησης του Ατομικού Δελτίου Υγείας του Μαθητή (Α.Δ.Υ.Μ.)»

Άλλες πηγές

- Σχολικός Οδηγός - Για τους γονείς και κηδεμόνες των μαθητών και μαθητριών των Δημόσιων Νηπιαγωγείων και Δημοτικών Σχολείων-Υπουργείο Παιδείας και Θρησκευμάτων
- Διεθνής Σύμβαση για τα Δικαιώματα του Παιδιού(1989)-Συνήγορος του Παιδιού